



**豐盛**  
FULLSHARE

**Fullshare Holdings Limited**  
**豐盛控股有限公司**

(於開曼群島註冊成立之有限公司)

股份代號：00607

環境、社會及  
管治報告

**2022**





## 目錄

- 2 管理層寄語
- 7 豐盛的可持續發展亮點
- 8 關於本報告
- 10 關於豐盛
- 12 豐盛的可持續發展管理方針
- 21 用心營建 • 綠色生活
- 33 用心栽培 • 以人為本
- 42 用心服務 • 待客以誠
- 55 用心關懷 • 回饋社區
- 59 重點法律及法規
- 60 環境、社會及管治報告指引索引

### 豐盛生命，健康生活

2022年是充滿挑戰但意義非凡的一年，疫情反覆影響、全球經濟動盪、供應鏈不暢、消費放緩疲軟、國際形勢複雜等，各行業都面對著全方位的壓力。豐盛控股有限公司（「**豐盛控股**」或「**本公司**」，連同其附屬公司，統稱為「**本集團**」或「**我們**」）以極大的韌性和毅力克服種種考驗，保持戰略定力和積極的發展態度，在困難和挑戰中做好自身的業務經營和資源整合，等待環境轉變和新機遇。面對錯綜複雜的經濟和國際合作形式，我們通過綠色、健康的可持續性業務以及低碳發展理念，繼續兌現可持續發展的承諾；我們通過團隊能力建設和業務調整、資源整合，不斷夯實自身競爭力，為員工、為合作夥伴、為社會創造更多機會，與所有夥伴共同前進；我們通過更規範透明的企業治理，不斷改善企業管理和運營水平。

從「綠色建築技術」到「綠色和健康綜合解決方案提供商」，再到「全球健康生活方式引領者」，我們始終高舉「綠色的、健康的、可持續發展」旗幟，走「高端製造和大健康服務融合協同發展」之路，堅持「環境健康」和「身心健康」兩手抓，圍繞「生產、生態、生活」，通過投資、合作、孵化、運營等方式，進行「大健康」業務深耕。依託多年來在綠色低碳、中醫健康及項目開發運營等方面的綜合優勢，拓展後疫情時代的公司各項業務和產業價值，為社會、為消費者、為合作夥伴、為員工締造服務平台、體驗平台、產業平台、事業平台。

豐盛多年來始終堅持「健康的員工、健康的企業、健康的事業、健康的社會」的企業核心價值，竭力在業務發展、企業文化、公司治理和社會責任中推進可持續發展的理念。也因此，業務展現出強大的韌性及可持續性，員工展現出強大的向心力和凝聚力，治理體現出不斷改善的學習力；社會表現出很好的企業認同感和良好口碑。

### 豐盛的可持續發展管理方針

在可持續發展願景的推動下，我們持續堅持並回應聯合國可持續發展目標（「**可持續發展目標**」），致力通過我們在能源、綠色、生態等領域的技術，以及在社會責任、企業治理、員工發展等方面的投入，推進企業可持續建設。

## 管理層寄語

我們始終宣導並踐行企業可持續發展的核心邏輯：要做健康的事業，要做健康的企業，要為健康的社會貢獻企業能力。健康的事業，回答了豐盛要做什麼、不做什麼的問題，在這一問題上，豐盛選擇了以綠色能源和健康服務為核心的業務領域，並以此作為可持續發展的主線展開業務深耕；健康的企業，回答了豐盛要做一個怎樣的企業的問題，在這一問題上，豐盛選擇了通過公開、透明、規範的企業治理，具有獨特健康屬性的企業文化建設，具有生態理念的合作化、平台化內外部合作機制建設等，保持企業管理經營的先進性，保持企業陽光發展；健康的社會，回答了豐盛為什麼存在的問題，在這一問題上，豐盛的價值和使命是為了讓這個社會變得更加美好。

豐盛控股希望圍繞自身可持續發展核心邏輯，通過自身的參與，構建屬於豐盛的生態系統，協助實現有關在不遲於2030年消除貧窮、保護地球並改善生活和未來的全球呼籲。在報告期間，我們的可持續發展管理方針與十項可持續發展目標保持一致，並積極落實相關措施，務求為建設可持續未來及環境作出貢獻。

我們重視與企業業務和發展有關的所有人的建議和感受，我們重視通過不同的形式和管道與社會、員工、用戶等所有關注企業的人積極互動。我們希望聽到更多讓豐盛進步的建議，我們也希望把豐盛的理念、價值觀傳遞給所有人。本年度，在本集團董事會（「**董事會**」）領導下，持份者回饋協助我們優化了可持續發展管理方針及策略，並將更多新措施融入各大業務板塊的日常業務營運之中，確立了穩健的企業管治，以支援本集團的長遠發展及表現提升。我們結合自身的業務特點，正在推進企業環境、社會及管治（「**ESG**」）戰略、組織和行動路線的完善。我們認為，ESG是企業的一種核心能力，也是指導企業實施業務規劃、經營策略、管理模式、品牌文化建設的可持續的認識論和方法論。

### 1. 構建可持續發展韌性

在中國的語境中「宣導健康文明的生活方式，樹立大衛生、大健康的觀念，把以治病為中心轉變為以人民健康為中心」的大健康概念，是包含精神、心理、生理、社會、環境等多方面的全域理念，比單純的健康概念涵蓋的範圍更廣，涉及的行業更多。豐盛控股首先在戰略上堅持健康賽道方向，因為我們認為，健康是最大的可持續，無論是對消費者來說，還是對企業來說，或者對社會來說，乃至對整個世界和我們居住的地球，健康都是1，其他的一切都是1後面的0。

豐盛控股宣導「共同富裕」，但我們認為的富裕，不僅僅是物質財富，人的身心健康才是最大的財富，我們致力於讓人們不生病、少生病，這是豐盛所理解的另一種「共同富裕」。

豐盛控股在產業投資和策略上聚焦大健康這個領域，其初衷就是通過診療服務、健康保健、營養食品、健康休閒、健康管理等多個與人類健康緊密相關的生產和服務領域，來實踐「健康的事業、健康的企業、健康的社會」這一企業發展邏輯。從商業的可持續發展角度，我們同樣認為，大健康是一項有難度需要長期堅持，但又充滿前景、價值和意義巨大的道路。

新冠疫情對很多行業提出了新的挑戰，而從另一個角度則催生了大健康產業加速成長。2021年中國健康產業初步達到10萬億元規模，到2023年，預計會達到15萬億。在證券市場中，遠端醫療、心理健康、體外診斷、家庭護理等健康領域投融資在繼續增長。在未上市企業中，對比中美兩國的獨角獸，中國獨角獸最多的前三大行業是健康科技、人工智慧、電子商務和半導體，美國獨角獸最多的前三大行業是軟件服務、金融科技和健康科技。無論中美，健康科技都穩居前三。我們認為，選擇這樣一個產業，本身就從行業選擇上幫助企業提高了產業發展的韌性。

## 2. 持續推動企業綠色發展

我們致力提升企業綠色生態及環保表現，以提高我們營運的可持續性及適應氣候的韌性，實現減排目標。我們持續支援附屬企業大力發展風電業務，推動該業務不斷擴產，以滿足中國及全世界對風電清潔能源的需求，為用戶提供可靠、高效、穩定的核心裝備和服務，支持全球能源消耗從煤炭石化向綠色清潔轉型。我們在建築設計、空間建造和服務運營中強調可再生能源、節能環保材料、高能效設備、綠色可持續節能技術等方案的使用，幫助企業降低能耗、減少碳排放，提升企業低碳化運營。為配合內地政府2060年或之前實現碳中和的願景，於年內，我們陸續增加電動車充電站的數量，當中包括地產板塊及旅遊板塊，以鼓勵更多人使用電動車輛，進一步減少碳足跡以減緩氣候變化。我們推出多項環境效益升級計劃，如更換原有照明裝置及全面安裝發光二極體（「LED」）照明系統、綠化項目等，提升資源使用效益。

此外，我們將綠色及可持續概念融入到業務營運當中，鼓勵不同持份者投入更環保的生活方式，例如在旅遊板塊引入素食餐廳及「綠色旅遊體驗計劃」，提高賓客和公眾對低碳飲食及生態保護的意識，以履行我們對環境保護的責任。我們亦攜手供應商及業務夥伴推動環境和社會責任，並於報告期間完善了供應商ESG倡議書及綠色採購指引，鼓勵供應商與我們共同建立可持續供應鏈。

## 管理層寄語

### 3. 創造多元共融的文化

我們積極為員工打造一個以人為本及共融的工作環境。為支援員工未來發展，我們一直為員工提供多元化的培訓及發展課程，幫助員工獲得更快成長。我們在內部增加與ESG主題相關的培訓，讓更多員工與公司的ESG戰略保持同步，並幫助員工在生活和工作中的實現最佳實踐。我們宣導工作與生活平衡，結合中國傳統的節氣健康生活文化和傳統風俗，為員工提供貼心福利待遇及多姿多彩康樂活動，例如在冬至期間調整作息時間、提供員工養生膳食、健康運動和醫療保健服務。我們為所有員工免費提供早、中、晚三餐，給員工創造一個更輕鬆、舒適的工作條件。我們為員工提供免費體檢服務，關注員工身體健康及早進行健康預防；我們為員工免費派發各類檢測和防疫用品，全面保障員工健康及安全。

### 4. 持續改善客戶服務體驗

為了持續優化客戶體驗，我們力求為各大業務板塊客戶提供最貼心、優質的服務及產品。我們於年內首次舉辦「五季杯」服務技能大賽，通過互動遊戲和比賽提升員工各方面的服務質素及技能，務求讓客戶享受更優質服務及產品體驗。我們運用創新科技於地產板塊推出網上購物平台，為客戶締造更便利的購物體驗。我們不斷優化消費場景的業務組合。透過夜間文創市集以及飲食區的開設，增加夜間消費業態，為區域內使用者提供更加便利的服務。

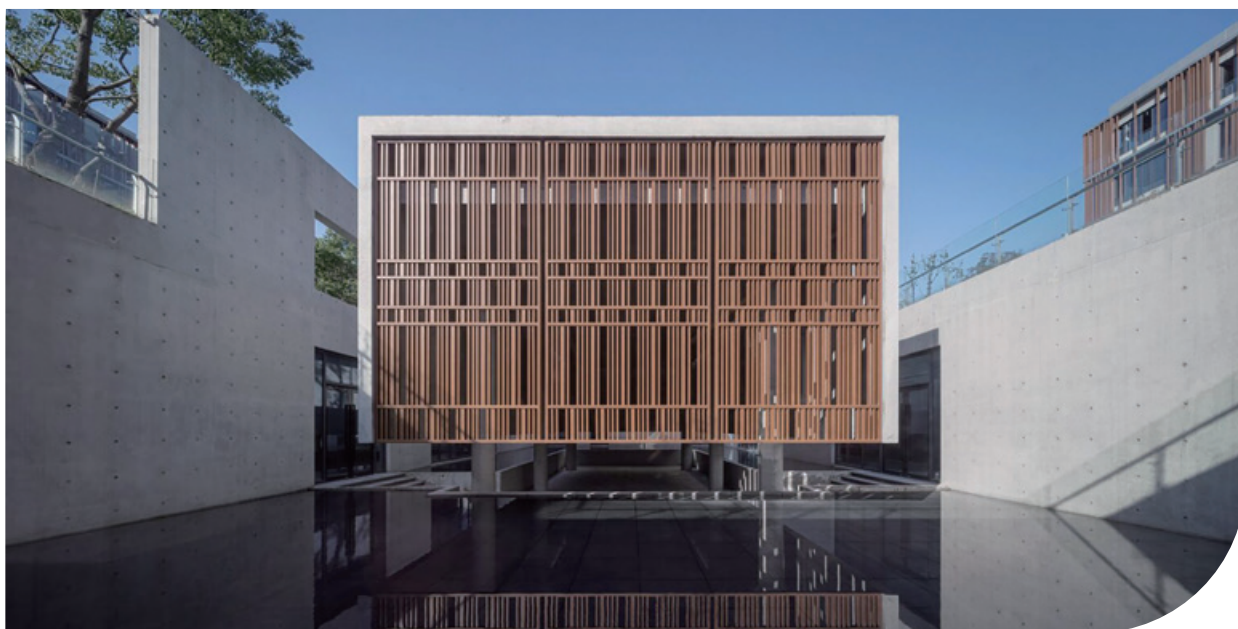
另外，我們不斷改善各種硬體設施，通過優化停車場等措施，停車位置會以色彩區隔和融合中國文化精髓的方式進行設計，提升用戶購物和消費體驗；我們推出各種免費的太極拳、傳統書法及茶藝工作坊等文化體驗和學習教育活動，讓用戶從中獲得更多知識；我們的業務板塊在產品責任及創新方面的努力備受認可，並獲得多個獎項，其中我們成功入圍國際獎項「2021美國•IIDA全球卓越設計大獎」並榮獲「年度健康養生酒店」，我們酒店旗下的餐廳更勇奪「2022金梧桐中國餐廳指南•一星餐廳」殊榮。

### 5. 積極推行關愛社區活動

我們一直貫徹「用心關懷，回饋社區」的信念，支援社會各界不同需要。我們於年內在體育發展、關愛弱小社群、動物權益、環境保護及文化傳承等範疇作出社區投資，包括全力支持《應對氣候變化，中國青年守護飛鳥行動倡議》，與旅遊板塊及地產板塊攜手舉辦在中秋節期間探訪獨居長者的慰問活動、流浪貓狗領養活動等社區關懷活動，期望能為社會注入更多正能量。

### 展望將來

踏入2023年，豐盛控股將與員工、業務夥伴、顧客及社會成員並肩，繼續發揮我們在綠色和健康業務領域上的優勢，不斷整合全球資源和優秀人才。我們將在保持綠色能源和健康業務穩步發展的前提下，加大大健康消費領域的投入，包括但不限於中醫藥、中醫健康服務、康養旅遊、健康產品等，我們將通過投資於合作的方式，為上下游夥伴赋能，進而行程共同發展的生態平台；我們也將投入更多資源，借助自身業務為鄉村振興助力，為社區發展和社會責任貢獻力量；我們還會持續關注員工的身心健康和職業發展，為員工創造更多實現自身價值的機會；我們更會不遺餘力的發展綠色能源，加強能耗管理，推行可再生能源和節能環保技術的應用，以企業行為助力「碳達峰和碳中和」戰略目標的實現。我們相信，在可持續發展驅動下的豐盛，必將創造一個綠色的、健康的、可持續的未來。



# 豐盛的可持續發展亮點

有效運用資源，貫徹綠色營運方針，提倡綠色採購，減緩氣候變化

## 支持社區低碳運輸

於旅遊及地產板塊設立多個電動汽車充電設施

## 推動清潔能源及高能源效益

我們大力發展風電業務，並升級超過90%照明裝置為LED燈具

## 提倡低碳及走塑生活

應用高效能地源熱泵系統、提供竹製可降解餐具、開設素食餐廳呈獻低碳養生餐飲體驗

## 開展各種賓客互動環保體驗活動

旅遊板塊為賓客舉辦綠色旅遊體驗計劃，一同與海洋專家浮潛清潔海岸，提高生態保育意識

## 創建綠色、可持續供應鏈

完善供應商綠色採購指引，實現減碳減廢的目標

為客戶提供最上乘優質的產品及服務，引領健康生活方式，並實行負責任採購

## 獲得業界肯定

豐盛五季酒店榮獲「中國文旅星光獎」之「年度健康養生酒店」殊榮

## 創造非凡賓客入住體驗

新設立的五季書院為賓客提供多樣化免費文化體驗和學習教育活動，如太極拳、傳統書法及茶藝工作坊等

## 疫情下與租戶同舟共濟、互相扶持

地產板塊提供租金寬減紓困措施，並引領無接觸雲購物模式，積極回應時代需求

## 呈現多元獨特的購物文化熱點

透過舉辦文創市集及打造夜間美食區，擴大夜間消費業態，讓客戶感受不一樣的購物樂趣

打造以人為本的職場文化和優質的工作環境，培育優秀人才

員工培訓總時數超過30,000小時

## 多元化綜合員工培訓課程：

- ESG及氣候變化研討會
- 領導力培訓
- 健康培訓
- 專業培訓
- 職業發展培訓

## 提升員工膳食質素

融合中國傳統節氣健康文化精髓，為員工免費提供美味營養均衡的三餐，倡導健康生活方式

## 組織多姿多彩康樂活動

地產板塊開展冬至養生周，為員工提供養生膳食、健康運動和醫療保健服務

## 全方位關注員工健康與安全

為員工提供免費體檢服務及派發各類檢測和防疫用品，共創健康工作環境



用心營建  
綠色生活



用心栽培  
以人為本



用心服務  
待客以誠



用心關懷  
回饋社區

積極聆聽並回應社區需要，  
為社會作出貢獻

針對5大社區投資範疇，包括體育發展、關愛弱小社群、動物權益、環境保護及文化傳承，彰顯社區關愛共融精神，例如：

## 體育發展

為公眾提供免費瑜伽教學活動，吸引超過上百名參加者學習瑜伽運動

## 關愛弱小社群

上門為獨居長者送上中秋慰問品，包括五季月餅禮盒、大米及食用油等禮品

舉行畫作義賣活動，展示由自閉症兒童用心製作的藝術品，邀請上千名來自不同界別的人士參與活動

## 環境保護

全力支持《應對氣候變化，中國青年守護飛鳥行動倡議》，活動已觸及超過數萬名公眾



# 關於本報告

## 報告簡介

本集團欣然向持份者提呈2022年度環境、社會及管治報告（「**本報告**」）。本報告闡述由2022年1月1日至2022年12月31日期間（「**報告期間**」）的可持續發展政策、策略及表現，以及與環境、社會及管治相關的挑戰與機遇。

## 報告範圍

除另有註明外，本報告披露的範圍涵蓋我們的主要業務及營運點，當中包括：

- (I) 南京總部及香港辦公室；
- (II) 位於中華人民共和國（「**中國**」）的房地產業務；以及
- (III) 旅遊業務中位於中國南京的南京豐盛五季凱悅臻選酒店（「**豐盛五季酒店**」）及澳大利亞（「**澳洲**」）的喜來登項目。

報告範圍是根據各業務板塊對我們的業務及營運的相應重要性以及可持續發展影響而釐定。本集團已於2022年3月完成有關位於澳洲的教育業務的出售事項，故該業務不會被納入於本報告的報告範圍內。

本集團亦有投資其他業務，並持有多間上市公司的權益，當中包括從事新能源業務的間接附屬公司—中國高速傳動設備集團有限公司（「**中國傳動**」）（股份代號：00658）。本報告亦有提及中國傳動ESG亮點，如欲參閱中國傳動的環境、社會及管治報告，請瀏覽該公司官方網站以取得相關資訊。

## 報告標準

本報告按照香港聯合交易所有限公司主板上市規則附錄二十七所載的最新《環境、社會及管治報告指引》而編製，並於2023年3月獲董事會審核及通過。

## 關於本報告

### 匯報原則

本報告遵循下列四項匯報原則披露我們的可持續發展表現：

原則	定義	本集團回應
重要性	本報告應考慮影響本集團持份者評估及決定的議題，或應披露對本集團在經濟、環境及社會有重大影響的事宜。	本集團已透過與持份者溝通、重要性評估以及考慮本集團的業務性質和發展，識別重大的可持續發展議題，並於本報告中披露重要事宜。
量化	本報告應以數字呈列環境及社會關鍵績效指標，並確保不同報告期間、公司及行業標準之間的可比性。	在可行情況下，本集團已通過數據披露其環境及社會關鍵績效指標。
平衡	本報告應以客觀公正的方式，披露本集團的正面及負面信息，以全面反映本集團的整體表現。	本集團已於本報告內匯報其可持續發展方面的成就及所面對的挑戰。
一致性	本報告計算關鍵績效指標所使用的方法及假設應與上年度一致。若披露範圍及計算方法有任何變動，本報告應提供適當解釋。	除另有說明外，本集團採納一致的報告範圍及計算方式，本報告內亦已披露相關對比數據。報告範圍或所採用方法的任何變動已於本報告內具體闡述，以供持份者參考。

### 獲取方式

本報告以中文及英文發佈，並可在香港聯合交易所有限公司網站及本集團官方網站下載。

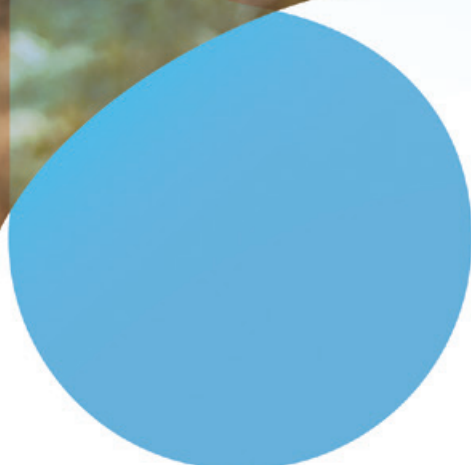


我們非常重視持份者對本集團可持續發展表現和披露的寶貴反饋。閣下可通過以下方式與我們分享意見：

電郵：[fullshare@intelligentjoy.com](mailto:fullshare@intelligentjoy.com)

地址：香港金鐘夏愨道18號海富中心1座28樓2805室

# 關於 豐盛



# 關於豐盛

## 集團概覽

豐盛控股有限公司 (00607.HK)，是一家可持續戰略驅動的全球化綠色製造及健康醫養服務產業集團。

本集團創立於2002年，2013年在香港上市，總部位於中國南京，先後在香港、新加坡及澳洲設立海外分部，主要業務包括物業發展及投資、旅遊、投資及金融服務、提供健康及教育產品及服務以及新能源五大產業板塊。



### 企業宗旨

- 「共創共享：豐盛是大家的」為本集團的企業宗旨
- 我們重視每位豐盛人及合作夥伴共同努力的成果，望本集團上下的員工能實踐「共創共用」的理念，彰顯企業家精神，共創繁榮，共享豐盛



### 企業願景

- 創建健康豐盛，成為全球領先的大健康生活服務商，全方位提升生活品質
- 綠色是豐盛品牌的基礎和保障，健康是豐盛品牌的宗旨和主線
- 豐盛致力於成為全球領先的大健康生活服務商，成就健康生活方式價值鏈
- 做健康生活方式的宣導者，綠色城市構建的引領者，健康產業平台的搭建者



### 核心價值觀

- 誠信：信譽是最大的資產
- 開放：沒有競爭者，只有合作者
- 務實：不圖虛名，說得好不如做得好
- 卓越：把不可能變可能，可能變可靠，可靠變牢靠

## 業務概覽



### 地產板塊

- 住宅及商業項目
- 雨花客廳
- 虹悅城



### 旅遊板塊

- 豐盛五季酒店
- 蟹景喜來登度假村及鄉村會所



### 新能源板塊

- 中國高速傳動設備集團有限公司



### 投資板塊

- 股權投資
- 產業投資
- 項目收併購
- 資產管理

# 豐盛的可持續 發展管理方針



# 豐盛的可持續發展管理方針

## 可持續發展策略

為了肩起全球企業公民的責任，本集團支持聯合國可持續發展目標（「可持續發展目標」）的全球行動。我們長期秉持「健康的員工、健康的事業、健康的企業、健康的社會」的企業核心價值，並識別出十個與我們最相關的可持續發展目標，融入我們四大可持續發展重點範疇中。我們透過訂立相應方針及目標，制定可行措施，為社區和環境帶來正面影響。有關我們為實現可持續發展目標所作出的努力，可參閱本報告之相關章節。



### 可持續投資策略

豐盛控股在投資業務上，逐步構建ESG投資理念。其中一個核心原則就是投資方向聚焦於新能源、中醫中藥、健康服務、文化旅遊、鄉村振興等與環境和人們的生活品質密相關，對社會和人們的生活品質具有積極作用和意義的行業。在分析投資項目或指標時，不僅考慮企業的盈利能力及財務狀況等相關指標，也會進一步關注環境（「**Environment**」）、社會（「**Social**」）及公司治理（「**Governance**」）的非財務角度考察目標公司的價值與社會價值。

從環境（「**E**」）的角度，我們主要觀察企業所在的行業是否可持續，是否會環境和社會具有更加積極的價值，企業生產經營活動中綠色投入，對自然資源及能源的循環可持續利用以及對有害廢品的處理方式，是否有效執行政府環境監管要求等。從社會（「**S**」）的角度，我們重點觀察目標企業與政府、員工、客戶、債權人及社區內外部相關利益相關者的期望和訴求，關注企業的利益相關者之間能不能達到平衡與協調，關注這家企業是否有意願去承擔更多的社會責任，願意通過自身的業務來解決更多的社會問題。從公司治理（「**G**」）的角度，我們重點觀察包括董事會結構、股權結構、管理層薪酬及商業道德等問題。如股東和管理層的利益與職責、避免腐敗與財務欺詐、提高透明度、董事會構成的獨立性、專業度等方面。

我們通過上述ESG的投資理念，形成了自身的項目或企業投資評價，也是基於這樣的理念，我們將投資更多聚焦於綠色能源、新能源應用、智慧製造、節能環保、健康醫療、健康消費、鄉村振興等更加可持續的行業和產業領域。

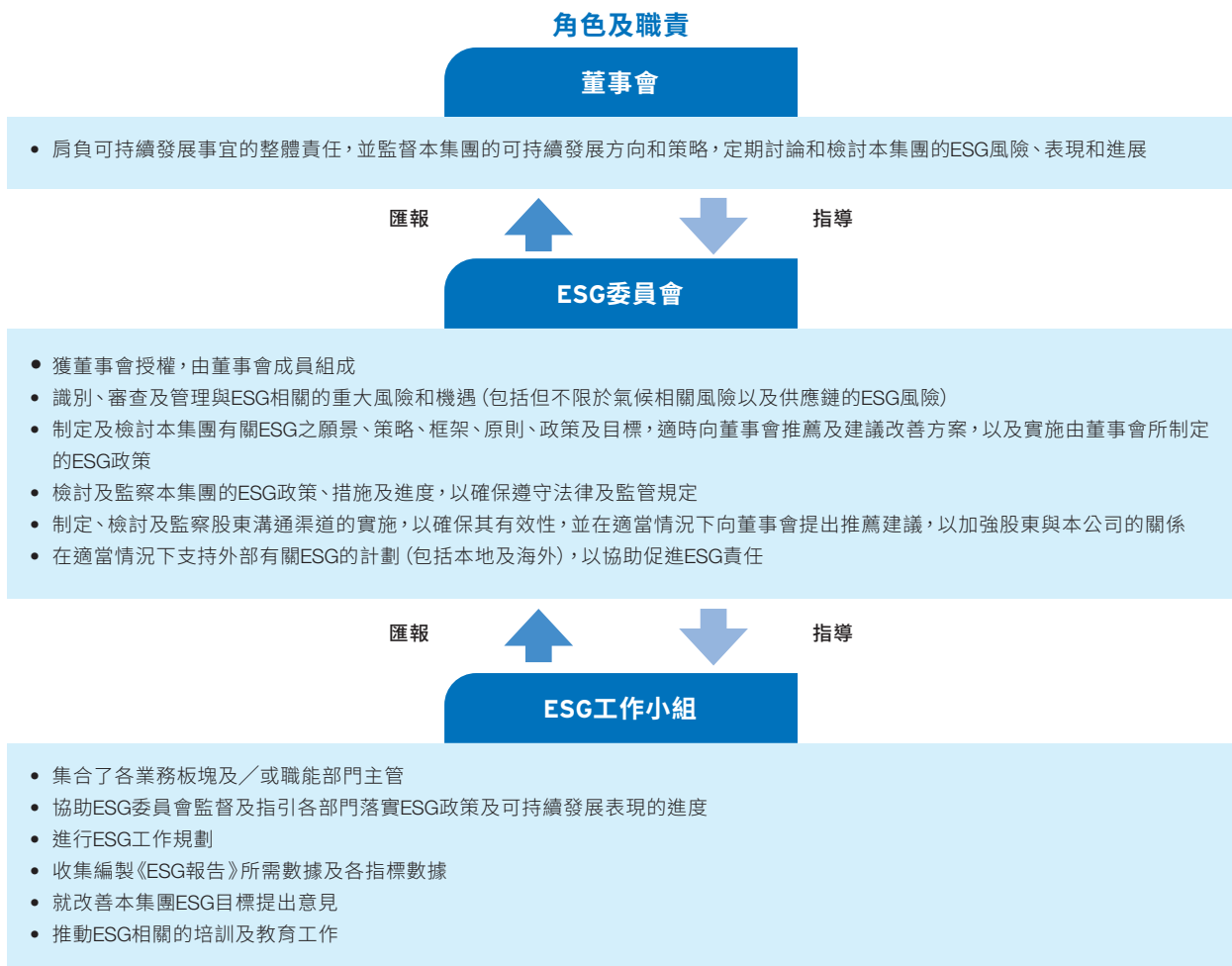
## 豐盛的可持續發展管理方針

### 構建三級治理模式，推進可持續發展管治

為推動本集團的可持續發展，董事會作為最高管治團隊負責指導本集團的整體策略及發展方向，對本集團的可持續發展策略及匯報承擔全部責任，並透過環境、社會及管治委員會（「ESG委員會」）及環境、社會及管治工作小組（「ESG工作小組」）監督整體可持續發展管治事宜，當中包括我們的可持續發展相關管理方針、策略及措施。董事會亦會定期討論和評估本集團的可持續發展風險。

由本集團委任，本集團現已成立由董事會成員組成的ESG委員會，以及集合了各業務板塊及／或職能部門主管的ESG工作小組，落實本集團可持續發展相關事宜的規劃和實施。我們的ESG委員會協助董事會監察及管理日常營運中的可持續發展事宜，並定期與轄下的ESG工作小組舉行會議，討論及檢討本集團的可持續發展風險、表現和進度，亦在有需要時定期向董事會匯報。

### ESG工作組織體系





## 豐盛的可持續發展管理方針

在ESG工作小組的協助下，我們的ESG委員會於報告期間為各業務板塊進行ESG風險評估，就重大ESG相關風險進行識別、評估、優先排序和管理。我們的ESG委員會定期向董事會提交ESG風險評估報告。董事會對監督本集團的風險管理肩負整體責任。以下概述ESG風險評估的程序：



作為一家跨國性綜合型企業和投資公司，本集團深明社會責任之重要性，並積極改善本集團的可持續發展表現，建立更美好社區。我們制定了《環境、社會及管治政策》，將可持續發展管理納入業務板塊，減低對環境及社會的影響。

## 豐盛的可持續發展管理方針

### 企業管治

陽光、規範、透明是本集團始終堅持的企業管理底線。為保持企業治理的先進性，我們建立了法務合規部、內部審計部等完善的監督管理和審查組織體系，在組織上提供基礎且專業的架構保障。

本集團致力維持良好企業管治，並在日常營運和業務發展中恪守商業道德，嚴格遵守有關防止貪污、賄賂、勒索、欺詐、洗黑錢及其他違法違規行為的法律及法規<sup>1</sup>。我們制定了《公司商業行為及道德準則》、《合規手冊》及《陽光協議》，當中清楚列明我們對員工及主要供應商的合規要求，嚴禁一切利益輸送及其他貪污違法行為。

於報告期間，我們為董事及員工提供了反貪污培訓，讓其重溫有關防止貪污的法例法規並學習最佳實務，也為董事及員工提供有關反貪污和商業道德的額外培訓材料。我們的旅遊板塊亦於新員工入職培訓中講解反貪污課程。

本集團已設立完善的監督及報告機制，讓僱員及公眾可以通過電話、郵箱、微信公眾號「陽光熱線」等渠道舉報營運中的任何不當及舞弊行為。我們承諾確保舉報者個人資料及其信息保密，及時執行嚴謹和中立的調查和跟進行動。如有需要本集團會訴諸法律，保障本集團及持份者的最大利益。

於報告期間，我們並不知悉任何嚴重違反有關防止賄賂、勒索、欺詐及洗黑錢方面的適用法律及規例的情況，亦不知悉對本集團或我們的員工提出並已審結的貪污訴訟案件。

#### 提倡廉潔文化 反貪人人有責

為了在本集團推動廉潔營商環境，我們透過豐盛控股官方微信號的「小審在線」欄目，向員工及公眾講解職業舞弊、如何舉報營運中的不當行為的知識，提高對反貪污的意識，踐行我們誠信務實的企業文化。



<sup>1</sup> 有關對本集團業務營運有重大影響的反貪污法律及法規，請參閱「重點法律及法規」的章節。

### 持份者參與

本集團重視與所有持份者保持有效溝通，並致力為他們創造長遠的價值。我們的主要持份者包括員工、客戶、股東、投資者、合作夥伴、供應商、政府及社區。我們設立多種溝通渠道，以了解持份者的期望及意見，讓我們能夠進一步制定當前及未來的可持續發展策略。下表概述本集團的持份者類別及常規溝通途徑。

<b>員工</b> <ul style="list-style-type: none"><li>• 會議</li><li>• 績效考核</li><li>• 年會</li><li>• 培訓</li><li>• 員工活動</li><li>• 工會</li></ul>	<b>客戶</b> <ul style="list-style-type: none"><li>• 網站</li><li>• 社交媒體 (如微信公眾號及官方微博)</li><li>• 手機應用程式</li><li>• 客戶調查</li><li>• 客戶服務熱線</li></ul>	<b>股東及投資者</b> <ul style="list-style-type: none"><li>• 股東會議</li><li>• 年報、財務報告及公告</li><li>• 社交媒體 (如微信公眾號及官方微博)</li><li>• 網站</li><li>• 大眾傳媒</li></ul>
<b>供應商及合作夥伴</b> <ul style="list-style-type: none"><li>• 現場考察</li><li>• 履約評審</li><li>• 年度評審</li><li>• 網站</li><li>• 直接溝通</li></ul>	<b>政府</b> <ul style="list-style-type: none"><li>• 資質評核</li><li>• 環境調查</li><li>• 會議</li><li>• 直接溝通</li></ul>	<b>社區</b> <ul style="list-style-type: none"><li>• 網站</li><li>• 社交媒體 (如微信公眾號及官方微博)</li><li>• 大眾傳媒</li><li>• 手機應用程式</li></ul>

## 豐盛的可持續發展管理方針

### 重要性評估

為釐定與本集團的業務及持份者較為重要的ESG議題，於報告期間，我們委託獨立可持續發展顧問協助本集團進行網上持份者問卷調查。董事會負責監督整個重要性評估的過程，而ESG委員會則協助董事會共同審視及確認已識別的重大ESG議題，以便ESG工作小組可就較為重要的ESG議題，有效地推動相關工作及措施的執行。本集團已透過下列步驟評估ESG議題之重要性：



#### 1. 識別ESG議題

根據過往和現有的持份者溝通結果、上市規則要求，以及業界對於可持續發展的最新趨勢，識別出28個對本集團的業務及持份者較為重要的ESG議題。



#### 2. 進行重要性評分

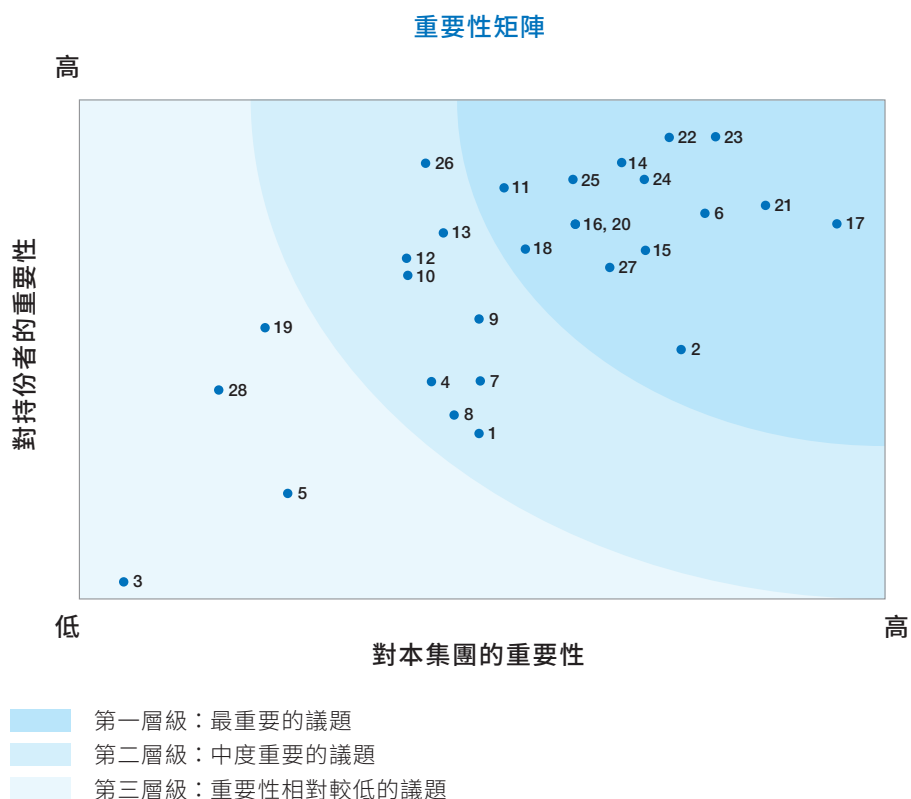
邀請各個組別的持份者以網上問卷形式進行意見調查，就各項ESG議題評分。



#### 3. 分析結果

我們綜合管理層以及其他持份者於網上問卷調查為各項ESG議題提出的評分，將28個ESG議題進行優次排序，提呈給ESG委員會及董事會以作討論及確認。

我們以矩陣圖展示28個ESG議題對持份者及對業務的重要程度，其中最重要的議題位於矩陣右上方，較為次要的議題列於左下方，而位於矩陣中央則為日益增長重要性的議題。於報告期間，合共15個位於矩陣第一層級的ESG議題被列為最重要的議題，並將於本報告中重點披露。



環境保護和綠色運營	營運常規	產品與服務責任	工作環境質素	社區貢獻
1. 廢物處理	9. 2019冠狀病毒病 疫情防控	15. 產品及服務質素	21. 僱傭關係	27. 參與義工活動
2. 碳排放及能源 消耗	10. 供應鏈中的社會 風險	16. 產品與服務的 健康與安全	22. 僱員福利	28. 慈善捐贈
3. 廢氣排放	11. 反貪污	17. 客戶滿意度 及投訴處理	23. 僱傭合規性	
4. 水資源	12. 反貪污培訓	18. 私隱保障	24. 平等機會、 多元化、反歧視	
5. 包裝材料消耗	13. 經濟表現	19. 廣告與宣傳	25. 員工發展及培訓	
6. 氣候變化的風險	14. 業務擴展	20. 數據保護與 網絡安全	26. 職業健康及安全	
7. 綠色採購				
8. 供應鏈中的 環境風險				

# 用心營建 • 綠色生活



# 用心營建 • 綠色生活

## 聯合國可持續發展目標



### 方針

有效運用資源，貫徹綠色營運方針，提倡綠色採購，減緩氣候變化。

### 目標

減少碳足跡，包括溫室氣體排放和廢棄物排放，同時優化能源及用水效益。

### 重要議題

- 碳排放及能源消耗
- 氣候變化的風險

## 年度回顧

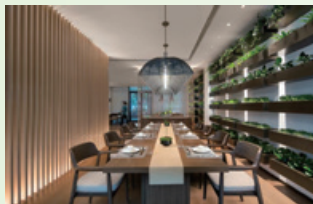
### 推動新能源運輸

為了鼓勵大眾廣泛使用電動車輛，於報告期間，我們的地產板塊及旅遊板塊增設電動車充電站，取代傳統車輛的燃料消耗量，進一步減少碳足跡以減緩氣候變化。



### 推廣健康素食 邁向低碳生活

為推廣低碳飲食，本集團在旅遊板塊引入素食餐廳，旗下的「嘉蔬 • 素食餐廳」於有機農場採購新鮮食材，為賓客提供以素食為本的精緻健康菜式，當中包括嘉蔬佛跳牆、香椿豆腐、嘉蔬素燒鵝等特色小菜。我們的旅遊板塊精心打造五季養生餐單，融入中華傳統養生理念的同時，亦鼓勵賓客享受更多低碳足跡的菜式，推廣可持續的飲食文化。



## 用心營建 • 綠色生活

### 推行綠色旅遊關注海洋保護

於報告期間，我們於澳洲的旅遊板塊為賓客提供「綠色旅遊體驗計劃」，旨在讓賓客在旅程中親身與當地社區及大自然建立深厚連繫。賓客可與當地的海洋專家一起進行浮潛海岸清潔活動，協助恢復和保護海洋生態系統和物種，提高對保護海洋生物多樣的意識。



本集團致力透過不同的環保措施，於各業務板塊減少碳足印及緩和氣候變化問題，加強能源及用水效益。本集團所有業務單位嚴格遵循所有營運地，包括中國大陸、香港及澳洲適用的環境法律及規例<sup>2</sup>，以履行我們在環境保護方面的責任。於報告期間，本集團並不知悉在環境相關法律及規例方面涉及任何重大的違規行為。

<sup>2</sup> 有關對本集團業務營運有重大影響的環境法律及法規，請參閱「重點法律及法規」的章節。



## 氣候變化

近年來，氣候變化問題在全球各地受到關注。氣候變化帶來的極端天氣事件，例如颱風、暴雨、氣溫驟變等實體風險，可對業務營運構成重大影響，同時政策變動、市場取向的變化、商譽影響等轉型風險，亦可能對我們的業務帶來負面影響。我們致力提升氣候治理能力，加強在減緩及適應氣候方面的工作，以確保業務未來的韌性。



### 氣候風險評估及管理

- 為各業務板塊持續識別、評估及管理氣候相關的實體風險和轉型風險，並定期審視應對措施的成效，確保業務未來有足夠韌性可抵禦相關風險



### 持續減緩氣候變化

在各個業務板塊已採取各種措施以減緩氣候風險，如：

- 陸續增加電動車充電站的數量，以鼓勵更多人使用電動車輛，進一步減少碳足跡以減緩氣候變化
- 推出環境效益升級計劃與節約用電措施 (如更換原有照明裝置及全面安裝LED節能照明系統、採購高能源效益的設備、採用天然採光設計、設置智能燈光系統定時關掉電源、制定員工節能指引等)，以減少我們的能源消耗及碳足跡
- 積極探討各種可行方案及措施，以進一步增強減緩氣候變化的能力



### 應對極端天氣的應急準備

在各個業務板塊已推行就極端天氣事件的預防措施及緊急應變方案，以便更有效地應對預期的氣候風險，如：

- 以酒店為例，我們於旅遊板塊定期舉辦安全會議、培訓以及演習，確保員工能有序應對惡劣天氣相關事件並保障賓客及員工安全
- 添置應急物質 (如購買額外沙袋和水泵等)，以提高危機應變能力
- 將繼續監察氣候變化對業務的潛在影響，加強應對極端天氣的應急準備工作

## 用心營建・綠色生活



### 緊貼氣候政策及法規

- 定期檢視與氣候相關的政府政策、監管要求及最新發展，確保可作充足的準備



### 回應持份者及市場需求

- 定期分析市場趨勢，與持份者保持密切溝通以充分了解他們的期望
- 透過多種溝通渠道向持份者及市場展現應對氣候變化的貢獻

為貫徹綠色營運的策略方針，我們制定了一系列的環境目標，並承諾與這些環境目標保持一致，向各大持份者展現我們對減緩氣候變化及保護環境的決心，構建具韌性的綠色未來。

#### 環境目標

#### 相應的重點措施

- 減少廢氣及溫室氣體排放，逐步降低本集團的碳足印



#### 廢氣及溫室氣體

- 在地產及旅遊板塊，增加電動車充電站數量，以鼓勵更多人使用電動車輛，進一步減少碳足跡以減緩氣候變化
- 於旅遊板塊推廣低碳素食餐單，盡量減低食材的碳足跡

- 提倡源頭減廢及回收再用，減少廢棄物的產生



#### 廢棄物

- 於辦公室及地產板塊，竭力營造無紙辦公室環境，以及開展舊電子產品及自助回收工作
- 在旅遊板塊客房放置回收桶，並將入住酒店登記程序電子化

- 提升本集團的能源效益，減少不必要的能源消耗



#### 能源使用效益

- 在辦公室及地產板塊，推出環境效益升級計劃與節約用電措施，更換原有照明裝置及全面安裝LED節能照明系統
- 定期評估酒店用電效益，採用太陽能燈柱

- 改善用水效益，減少食水浪費



#### 用水效益

- 於辦公室及地產板塊，定期檢查設備用水效益，並把施工期間的污水用作沖洗及灑水
- 於旅遊板塊推廣「綠色房務計劃」，減省客房清潔用水

## 地產板塊

在地產板塊方面，為減低業務對周邊環境的影響，我們持續於建築設計、施工管理和日常營運中貫徹可持續發展措施，並致力透過減少能源、廢氣及溫室氣體排放。

## 能源、廢氣及溫室氣體排放

地產板塊於日常營運中的溫室氣體排放及能源消耗主要涉及外購電力和車輛燃油消耗。

### 2022年度行動

- 我們的地產板塊—虹悅城陸續將原有照明裝置升級為LED照明系統，提升能源使用效益，並計劃全面升級虹悅城的照明裝置為LED照明系統。
- 我們的地產板塊增設了多個電動車充電站，以鼓勵更多人使用電動車輛，進一步減少碳足跡以減緩氣候變化。



另外，我們實施以下節能措施，致力減少碳排放，盡己所能保護環境：



- 於停車場設立太陽能照明系統
- 在部份辦公室及地產項目，我們以地源熱泵系統取代傳統空調，並以地下水代替雪種，減低溫室氣體排放
- 鼓勵員工多使用視像或電話會議，減少因交通而產生的碳排放
- 優先選用高用電效益的設備，例如LED照明系統
- 多使用天然照明，減少耗電
- 安裝智能燈控系統，避免能源損耗
- 空調系統維持在指定溫度，避免浪費電力
- 要求員工離開辦公室前關掉燈具、電腦、影印機、空調等用電設備

我們的施工人員亦會在現場灑水並覆蓋防塵網，減低塵土飛揚，並定期安排第三方清洗商場租戶的油煙管道，減少工程項目對周邊環境造成的空氣污染。

## 用心營建・綠色生活

### 用水及廢水排放

在用水消耗方面，我們致力透過推行節水措施及密切監察辦公室及商場的用水量，減少食水浪費。於報告期間，業務的用水均由當地的用水公司供應，在求取適用水源上並無遇到任何問題。為提倡節約用水的理念，我們實施以下節水措施以管理及減少日常營運中的用水消耗：



- 定期巡查冷卻塔並調整水位，避免食水浪費
- 定期進行用水設備檢查，如發現設備損壞或漏水情況時，我們會及時安排相關人員進行維修
- 根據天氣變化，適時關閉室外噴泉
- 把施工期間產生的污水用作沖洗及灑水，提升用水效益

### 廢棄物

作為盡責的企業公民，我們致力通過管理辦公室及商場廢棄物的處置方式，減少廢棄物對環境的影響。本集團採取以下措施，當中包括：



- 將垃圾分類，如電子產品、電池、玻璃、金屬
- 聘請合資格的第三方，清理及處置一般垃圾、建築廢料、餐廚廢油脂及其他可回收的廢棄物
- 所有廚餘存放於密封容器
- 回收施工現場可循環再用的物料
- 鼓勵員工以電子化溝通渠道取代紙張使用

### 旅遊板塊

本集團的旅遊板塊分別有位於南京的豐盛五季酒店（「酒店」）、位於澳洲昆士蘭州道格拉斯港的蜃景喜來登度假村（「度假村」）和鄉村會所，澳洲旅遊板塊由第三方酒店管理方管理及營運。我們的度假村旨在為旅客提供遠離煩囂、與大自然為伴的度假體驗，因此，我們十分重視度假村周邊的生態保育，並推行節能、減排、減廢、回收措施，鼓勵員工及賓客一同保護我們的珍貴資源。我們在南京的酒店亦依照中國綠色建築評估標準中最高級別認證的「三星」標準而建造，並採取無紙化辦公模式，全面達致可持續發展的營運模式。

### 能源效益及氣體排放

酒店、度假村及鄉村會所於日常營運所涉及的能源消耗主要包括外購電力、車輛、割草機、叉車、鍋爐和廚房所使用的燃油。本集團致力通過一系列的節能減碳措施，提升整體能源效益，減少能源消耗所產生的溫室氣體排放，措施包括：



- 於酒店推行了綠化喬木項目，共種植了數百棵不同品種的喬木，包括桃樹、香樟樹、柳樹等，吸收二氧化碳
- 於酒店安裝了多個電動車充電站，以減少對傳統車輛燃料消耗的依賴
- 根據酒店各區域的營業模式和時間調整燈光，制定酒店各區域的照明時間表，規範走廊、噴水池、大堂、餐廳、康體區域、客房走廊等區域於不同季節的開關燈時間
- 依照節能檢查標準進行月度節能檢查，以確保酒店的用電效益，如發現用電設備有損壞情況，員工應及時通知工程部或相關人員維修
- 酒店泳池水溫設置在不高於28度
- 提供具有自動感應功能的酒店冷氣機及電視，若賓客離開房間超過15分鐘會自動關閉，避免浪費電源
- 進行酒店綠化項目，在中庭打造大型綠色景觀，幫助吸收碳排放
- 盡量採購本地食材，支持本地農業，同時減少運輸所產生的溫室氣體排放
- 度假村以電動吹葉機取代汽油驅動吹葉機，減少碳排放
- 度假村採用高能源效益的洗衣機和車輛燃油，以及選用LED照明
- 鄉村會所設置太陽能燈柱以支持戶外照明，減低對傳統非再生能源的依賴

## 用心營建・綠色生活

### 廢棄物及包裝物料

旅遊板塊所產生的廢棄物主要有一般垃圾、廚餘、餐具、園林廢物和廢油脂等。度假村旗下的餐廳及酒吧亦會使用即棄餐具、外賣袋和飲管等包裝物料。

#### 2022年度行動

- 我們的澳洲旅遊板塊定期舉行「綠色旅遊體驗計劃」，讓賓客與海洋專家一起進行浮潛海岸清潔活動，減少海洋垃圾。

我們竭力於旅遊板塊管理方面提倡源頭減廢及回收再用的理念。本集團旗下的酒店、度假村及鄉村會所採取以下措施，當中包括：

針對一般廢物處理方面：

- 將一般垃圾、廢棄紙張、卡紙板、膠樽、電池等可回收廢棄物進行分類
- 設置隔油池收集廢棄油脂等有害廢棄物，交由合資格的第三方進行後續處理或回收
- 把已損耗的棉織品升級再造為抹布和拖把
- 妥善回收鄉村會所高爾夫球車的廢棄電池
- 將高爾夫球場日常維護所產生的草屑用作覆蓋草坪
- 鼓勵度假村賓客下載酒店管理方的手機應用程式以辦理入住登記手續和開啟房門，減少實體匙卡的消耗
- 在客房放置回收桶，讓賓客進行垃圾分類



針對度假村的餐飲服務方面：

- 使用較易於分解的紙製飲管取代塑膠製飲管
- 以竹或棕櫚葉製成的可降解餐具及較容易回收及分解的紙製餐具代替塑膠餐具器皿
- 安裝自助斟水站，讓客人以玻璃器皿承載飲用水
- 根據入住率估算未來一周的食材需求，減少廚餘產生
- 利用肉骨和蔬果皮等剩下的食材入饌，致力將廚餘產生量減到最低
- 以真空儲存技術延長食物的保質期，減少浪費

### 珍惜食水

旅遊板塊的生活用水主要由當地供水公司及政府提供。於報告期間，我們在求取適用水源上並無遇到任何問題。為節約用水及提升用水效益，我們在旅遊板塊採取以下措施：



- 控制酒店洗衣房設備運行時間，正確設置水溫和耗水量
- 預早解凍食材，避免使用食水解凍，造成食水浪費
- 盡量採購節水型設備，如採用節水花灑和水龍頭，提升用水效益
- 因應不同季節需要，規定酒店池水補充量於旺季不多於12噸，於冬季及淡季不多於8噸
- 推行「綠色房務計劃」，鼓勵酒店賓客選擇減省全面客房清潔服務，減少用水
- 度假村設有多個密封貯水缸，用作儲存從鄰近海洋抽取的海水以更換泳池的池水，減少對食水的依賴
- 鄉村會所設有循環水和地下水系統，利用地下水以及政府提供的循環水取代部分食水，以灌溉高爾夫球場草地，提升用水效益

排放物	南京總部及香港辦公室			地產板塊			旅遊板塊			總計	
	2021年	2022年	2021年	2021年	2022年	2021年	2022年	2021年	2022年	2021年	2022年
<b>廢氣排放</b>											
氮氧化物	4.37千克	4.79千克	0.56千克	0.64千克	2,085.45千克	2,090.38千克	1,963.08千克	2,090.38千克	1,968.50千克	2,090.38千克	1,968.50千克
硫氧化物	0.10千克	0.11千克	0.02千克	0.02千克	216.64千克	216.76千克	190.39千克	216.76千克	190.52千克	216.76千克	190.52千克
懸浮顆粒	0.32千克	0.35千克	0.04千克	0.05千克	169.04千克	169.04千克	115.50千克	169.04千克	115.90千克	169.04千克	115.90千克
<b>溫室氣體排放</b>											
總排放量(範圍1及範圍2)	204.26公噸 二氧化碳當量	225.80公噸 二氧化碳當量	18,432.39公噸 二氧化碳當量	19,180.15公噸 二氧化碳當量	9,536.42公噸 二氧化碳當量	28,173.07公噸 二氧化碳當量	10,875.00公噸 二氧化碳當量	28,173.07公噸 二氧化碳當量	30,280.96公噸 二氧化碳當量	28,173.07公噸 二氧化碳當量	30,280.96公噸 二氧化碳當量
總排放量密度(範圍1及範圍2)	2.55公噸 二氧化碳當量/ 僱員	3.14公噸 二氧化碳當量/ 僱員	5.71公噸 二氧化碳當量/ 百萬人民幣	5.40公噸 二氧化碳當量/ 百萬人民幣	0.10公噸 二氧化碳當量/ 每住客入住	不適用	0.07公噸 二氧化碳當量/ 每住客入住	不適用	不適用	不適用	不適用
總排放量(範圍1、範圍2及範圍3)	209.78公噸 二氧化碳當量	233.55公噸 二氧化碳當量	18,432.39公噸 二氧化碳當量	19,180.15公噸 二氧化碳當量	9,536.42公噸 二氧化碳當量	28,178.59公噸 二氧化碳當量	10,884.67公噸 二氧化碳當量	28,178.59公噸 二氧化碳當量	30,298.37公噸 二氧化碳當量	28,178.59公噸 二氧化碳當量	30,298.37公噸 二氧化碳當量
總排放量密度(範圍1、範圍2及範圍3)	2.62公噸 二氧化碳當量/ 僱員	3.24公噸 二氧化碳當量/ 僱員	5.71公噸 二氧化碳當量/ 百萬人民幣收入	5.40公噸 二氧化碳當量/ 百萬人民幣收入	0.10公噸 二氧化碳當量/ 每住客 入住晚數	不適用	0.07公噸 二氧化碳當量/ 每住客入住晚數	不適用	不適用	不適用	不適用
範圍1(直接排放)	19.09公噸 二氧化碳當量	19.43公噸 二氧化碳當量	3.98公噸 二氧化碳當量	109.37公噸 二氧化碳當量	1,438.83公噸 二氧化碳當量	1,461.90公噸 二氧化碳當量	1,328.21公噸 二氧化碳當量	1,461.90公噸 二氧化碳當量	1,457.01公噸 二氧化碳當量	1,461.90公噸 二氧化碳當量	1,457.01公噸 二氧化碳當量
減除量(樹木種植)(範圍1)	不適用	不適用	18.84公噸 二氧化碳當量	12.05公噸 二氧化碳當量	26.45公噸 二氧化碳當量	45.29公噸 二氧化碳當量	32.18公噸 二氧化碳當量	45.29公噸 二氧化碳當量	44.23公噸 二氧化碳當量	45.29公噸 二氧化碳當量	44.23公噸 二氧化碳當量
範圍2(能源間接排放)	185.17公噸 二氧化碳當量	206.38公噸 二氧化碳當量	18,447.25公噸 二氧化碳當量	19,082.83公噸 二氧化碳當量	8,124.04公噸 二氧化碳當量	26,756.46公噸 二氧化碳當量	9,578.97公噸 二氧化碳當量	26,756.46公噸 二氧化碳當量	28,868.17公噸 二氧化碳當量	26,756.46公噸 二氧化碳當量	28,868.17公噸 二氧化碳當量
範圍3(其他間接排放) <sup>5</sup>	5.53公噸 二氧化碳當量	7.75公噸 二氧化碳當量	不適用	不適用	不適用	不適用	9.67公噸 二氧化碳當量	5.53公噸 二氧化碳當量	17.42公噸 二氧化碳當量	5.53公噸 二氧化碳當量	17.42公噸 二氧化碳當量
<b>無害廢棄物</b>											
總產生量	9.68公噸	9.69公噸	29.30公噸	761.60公噸	717.83公噸	756.81公噸	1,267.81公噸	756.81公噸	2,039.10公噸	756.81公噸	2,039.10公噸
總產生量密度	0.12公噸/僱員	0.13公噸/僱員	0.01公噸/ 百萬人民幣收入	0.21公噸/ 百萬人民幣收入	7.83克/ 每住客入住晚數	不適用	8.66克/ 每住客入住晚數	不適用	不適用	不適用	不適用
棄置廢棄物總量	9.40公噸	9.40公噸	21.30公噸	695.30公噸	654.03公噸	684.73公噸	1,013.69公噸	684.73公噸	1,718.39公噸	684.73公噸	1,718.39公噸
回收廢棄物總量	0.28公噸	0.29公噸	8.00公噸	66.30公噸	63.80公噸	72.08公噸	254.12公噸	72.08公噸	320.71公噸	72.08公噸	320.71公噸
<b>有害廢棄物</b>											
總產生量	不適用	不適用	不適用	不適用	22.67公噸	22.67公噸	8.72公噸	22.67公噸	8.72公噸	22.67公噸	8.72公噸
總產生量密度	不適用	不適用	不適用	不適用	0.25克/ 每住客入住晚數	不適用	0.06克/ 每住客入住晚數	不適用	不適用	不適用	不適用



資源使用	南京總部及香港辦公室			地產板塊			旅遊板塊			總計	
	2021年	2022年	2021年	2021年	2022年	2021年	2022年	2021年	2022年	2021年	2022年
<b>能源</b>											
總能源耗量	362.55兆瓦時	388.67兆瓦時	30,250.06兆瓦時	31,293.11兆瓦時	19,923.40兆瓦時	23,420.28兆瓦時	50,536.01兆瓦時	55,112.05兆瓦時			
總能源耗量密度	4.53兆瓦時／僱員	5.54兆瓦時／僱員	9.37兆瓦時／百萬人民幣收入	8.82兆瓦時／百萬人民幣收入	0.22兆瓦時／每住客入住晚數	0.16兆瓦時／每住客入住晚數	不適用	不適用			不適用
外購電力	297.59兆瓦時	332.55兆瓦時	30,236.44兆瓦時	31,278.20兆瓦時	11,215.48兆瓦時	13,896.24兆瓦時	41,749.51兆瓦時	45,506.98兆瓦時			
柴油	不適用	不適用	不適用	不適用	465.22兆瓦時	180.01兆瓦時	465.22兆瓦時	180.01兆瓦時			
無鉛汽油	64.96兆瓦時	66.13兆瓦時	13.62兆瓦時	14.91兆瓦時	234.88兆瓦時	170.80兆瓦時	313.46兆瓦時	251.83兆瓦時			
液化石油氣	不適用	不適用	不適用	不適用	2,285.37兆瓦時	4,092.84兆瓦時	2,285.37兆瓦時	4,092.84兆瓦時			
煤氣	不適用	不適用	不適用	不適用	不適用	不適用	不適用	不適用			
天然氣	不適用	不適用	不適用	不適用	5,722.45兆瓦時	5,080.40兆瓦時	5,722.45兆瓦時	5,080.40兆瓦時			
<b>水</b>											
總耗水量	5,336.85立方米	6,821.61立方米	270,024.50立方米	265,266立方米	501,785.57立方米	460,544.50立方米	777,146.92立方米	732,632.11立方米			
總耗水量密度	66.71立方米／僱員	94.74立方米／僱員	83.65立方米／百萬人民幣收入	74.73立方米／百萬人民幣收入	5.47立方米／每住客入住晚數	3.15立方米／每住客入住晚數	不適用	不適用			不適用
<b>包裝物料</b>											
總使用量	不適用	不適用	不適用	不適用	2.06公噸	6.57公噸	2.06公噸	6.57公噸			6.57公噸
總使用量密度	不適用	不適用	不適用	不適用	0.02千克／每住客入住晚數	0.045千克／每住客入住晚數	不適用	不適用			不適用
紙張	不適用	不適用	不適用	不適用	1.60公噸	3.70公噸	1.60公噸	3.70公噸			3.70公噸
塑膠	不適用	不適用	不適用	不適用	0.42公噸	2.52公噸	0.42公噸	2.52公噸			2.52公噸
金屬	不適用	不適用	不適用	不適用	不適用	不適用	不適用	不適用			不適用
玻璃	不適用	不適用	不適用	不適用	0.00公噸	不適用	0.00公噸	不適用			不適用
木材	不適用	不適用	不適用	不適用	0.04公噸	0.35公噸	0.04公噸	0.35公噸			0.35公噸

3 除非另有說明，數字調整至最接近的小數點後兩位表示。

4 由於本集團於報告期間的業務調整，以及為了反映實際情況，因此我們調整了2021年度的數據。

5 溫室氣體排放(範圍3)包括僱員乘坐飛機出外公幹的其他間接排放。

6 香港辦公室的用水供應由物業管理方控制，由於管理方未能向個別租戶提供用水數據或分錶，因此南京總部及香港辦公室的用水數據只涵蓋南京總部的相關數據。

7 南京總部、香港辦公室、地產板塊不涉及包裝物料的使用。

用心栽培 •  
以人為本



# 用心栽培 • 以人為本

## 聯合國可持續發展目標



### 方針

打造以人為本的職場文化和優質的工作環境，培育優秀人才。

### 目標

加強員工職業發展及培訓，提升員工身心健康，促進員工歸屬感。

### 重要議題

• 僱傭關係 • 僱員福利 • 僱傭合規性 • 平等機會、多元化、反歧視 • 員工發展及培訓

## 年度回顧

### 開展ESG研討會 推動ESG理念

於報告期間，南京總部為員工舉辦了與ESG主題的相關培訓，加強員工對ESG及最佳實踐的知識。此培訓不但提供了有關ESG報告披露要求、氣候變化重要性等知識的ESG基礎培訓外，亦讓員工了解集團的ESG計劃及發展方向。我們會持續將ESG概念融入本集團的日常營運及培訓中，共同為環境及社區作出貢獻。



### 加強消防意識 時刻保持警惕

豐盛五季酒店長期對消防安全問題保持高度重視。於2022年度的全國消防日，五季酒店舉行了消防演習，並組建了酒店內「有紀律、有器材、有戰鬥力」的義務消防隊，提高對突發火災事故的應變能力，為全酒店的安全打下牢固基礎。在各部門的熟練配合下，所有人員有序地進行疏散，並在疏散點安全集合。



本集團致力打造一個以人為本和共融的工作環境，積極為員工提供多元化培訓機會，讓員工發揮所長，以支持員工未來發展。我們亦為員工提供完善的薪酬、福利、晉升機會和職業健康及安全制度，以吸納並保留優秀人才。本集團在薪酬及解僱、招聘及晉升、工作時數、假期、平等機會、多元化、反歧視以及其他待遇及福利等僱傭常規均嚴格遵循中國大陸、香港及澳洲的適用法律及規例<sup>8</sup>。

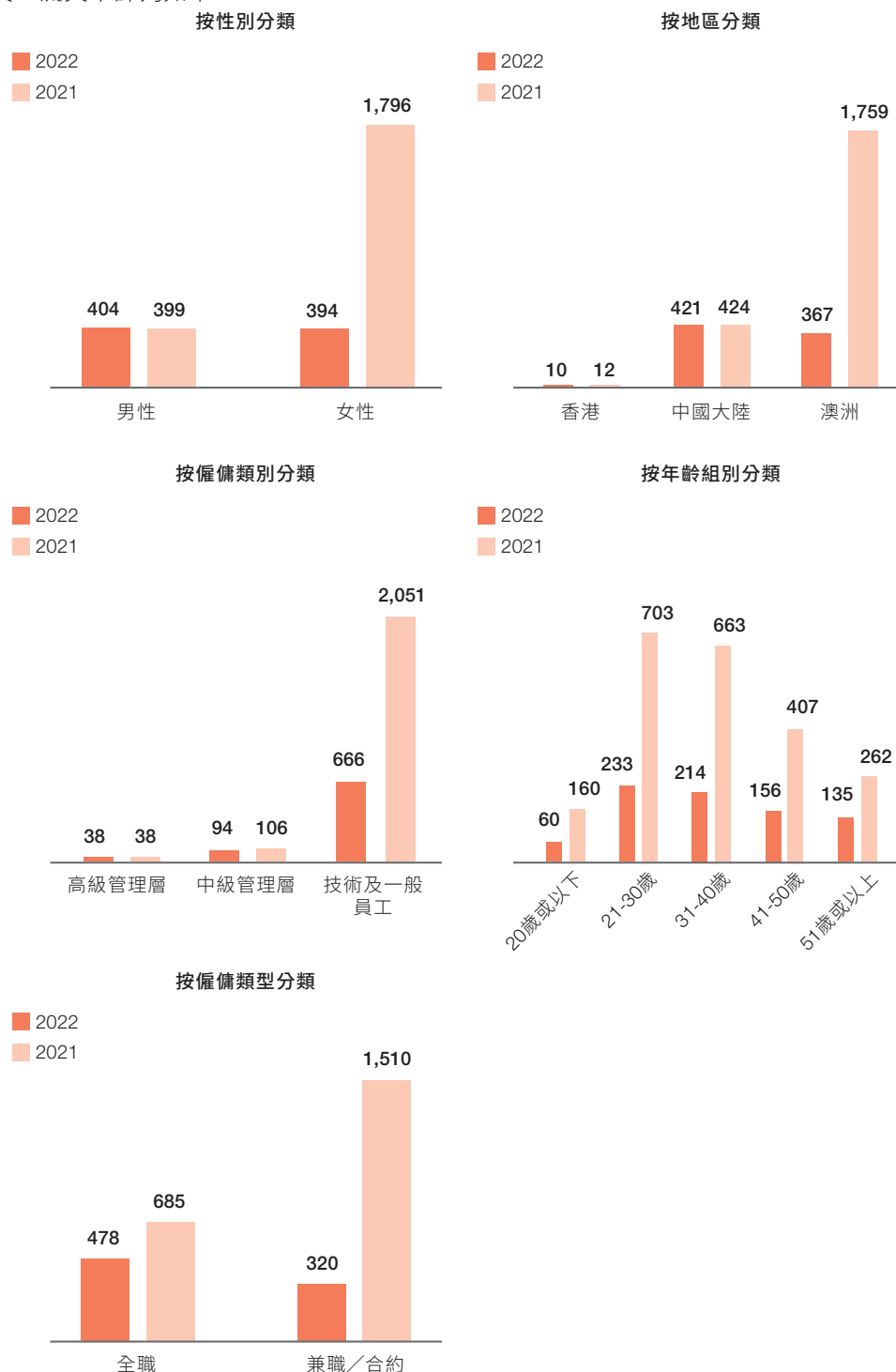
於報告期間，我們並不知悉在僱傭相關法律及規例方面涉及任何重大的違規行為。

<sup>8</sup> 有關對本集團業務營運有重大影響的僱傭法律及法規，請參閱「重點法律及法規」的章節。

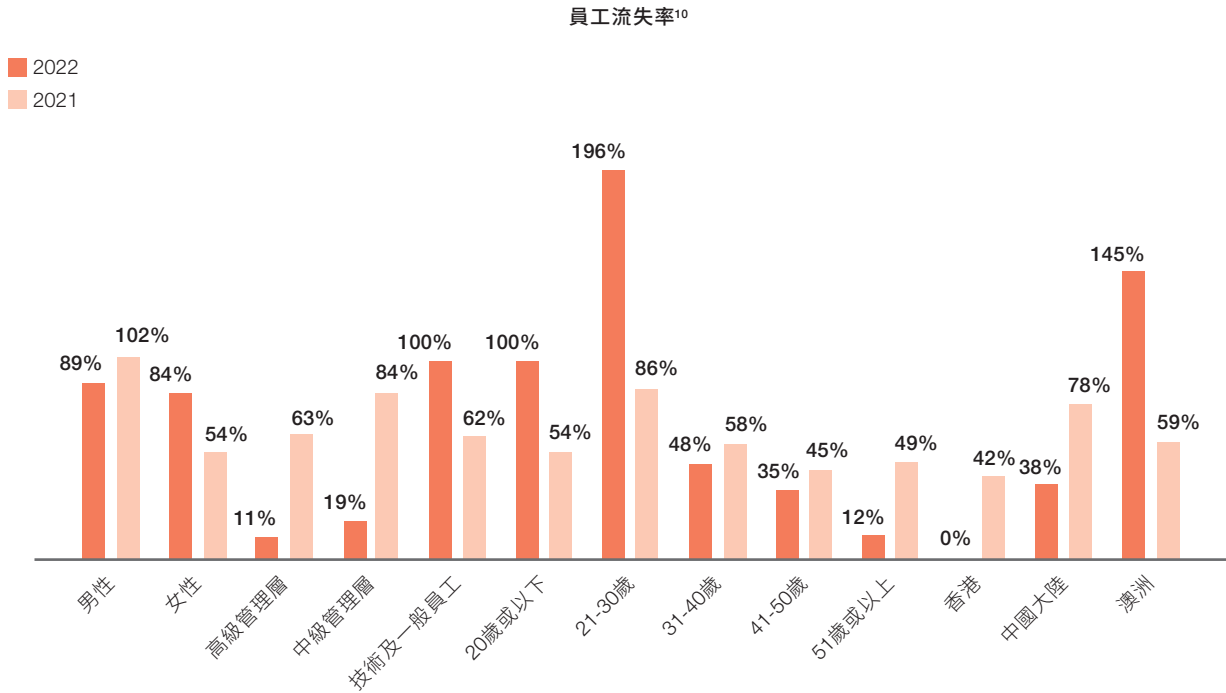
## 用心栽培・以人為本

### 員工概覽

截至2022年12月31日，本集團於南京總部及香港辦公室、中國大陸的地產板塊、中國大陸以及澳洲的旅遊板塊一共聘請798位員工（2021：2,195位員工），其按性別、僱傭類別、年齡組別及地區分類的員工數目，以及報告期間的員工流失率詳列如下<sup>9</sup>：



<sup>9</sup> 由於本集團於報告期間的業務調整，因此所披露數據無法直接比較。



### 平等機會

我們致力於創造一個公平及互相尊重的工作環境，確保我們的員工在性別、年齡、種族、殘疾狀況、婚姻狀況、宗教背景等方面不會受任何歧視及騷擾，同時免受任何形式的職場歧視。我們透過多種招聘渠道，包括招聘會、網上招聘、校園招聘、獵頭公司等，聘請人才。在招聘過程中，我們本著公開、公平、公正的原則擇優錄用，以應徵者的能力和個人素質為主要考慮因素。我們會持續檢討現有的薪酬體制、福利及晉升制度，保持競爭力。

<sup>10</sup> 2021年員工流失率數據已被調整，以反映實際情況。

## 用心栽培・以人為本

### 僱傭準則

本集團對於使用童工及強制勞工的行為採取零容忍態度，並嚴格遵循業務所在地的僱傭及勞工準則法律及規例<sup>11</sup>。在招聘過程中，人力資源部門會審閱應徵者的身份證明文件，確保彼等已達至法定工作年齡。另外，我們的人力資源相關制度清楚列明我們對薪酬及解僱、工作時數、作息時間、假期、補償等範疇的安排和條款。若發現員工提供虛假資料，招聘程序或僱傭將被即時終止。基於不同業務板塊的性質，員工的工作時數和作息時間會有不同安排。相關制度已列明解除與終止勞動合約的流程和注意事項。如員工解除勞動合同時，我們會按照規定提供足夠補償。

於報告期間，我們並不知悉在童工或強制勞動相關法律及規例方面涉及任何重大的違規行為。

### 福利待遇

本集團為員工提供具有競爭力的薪酬及廣泛的員工福利。員工除了擁有基本工資，亦能獲得績效工資和年終工資。我們為國內員工繳納社會保險和住房公積金，並為香港員工繳納強積金。員工亦可享受年假、婚假、產假、侍產假、恩恤假、公眾和法定假期。為答謝員工對本集團的支持及貢獻，我們的其他福利摘要如下：

生日禮金	員工獎	工作用車	醫療津貼
結婚禮金	過節費	膳食津貼	車費津貼
酒店員工餐廳及免費膳食	高齡津貼	加班津貼	高溫補貼

我們為員工提供免費的早、午及晚餐，並根據二十四節氣和九種體質制定營養均勻的膳食方案全面倡導員工健康生活方式。本集團於職場上倡導工作與生活平衡，並組織多項多姿多彩員工康樂活動，包括節日慶祝活動、運動會及養生教學等，加強員工之間的聯繫和支持。

<sup>11</sup> 有關對本集團業務營運有重大影響的僱傭及勞工準則法律及法規，請參閱「重點法律及法規」的章節。

員工活動摘要

冬至養生週 平安過冬

於報告期間，為提倡注重身心健康的企業文化，我們順應節氣變化特點，開展冬至養生週，對員工的作息時間進行調整，縮短工作時間。在員工膳食方面，我們亦編製了健康餐單，添加了素食及更多元食材，確保員工在寒冬下有溫飽的飲食。另外，本集團亦特地邀請南中醫豐盛健康學院副院長，為員工提供線上冬至養生培訓，內容包括簡單手部按摩療法教學、冬季養生食譜等，讓員工能平安渡過冬至。



包餃子活動



實習生歡送活動



女神節送花活動



盛夏美食節

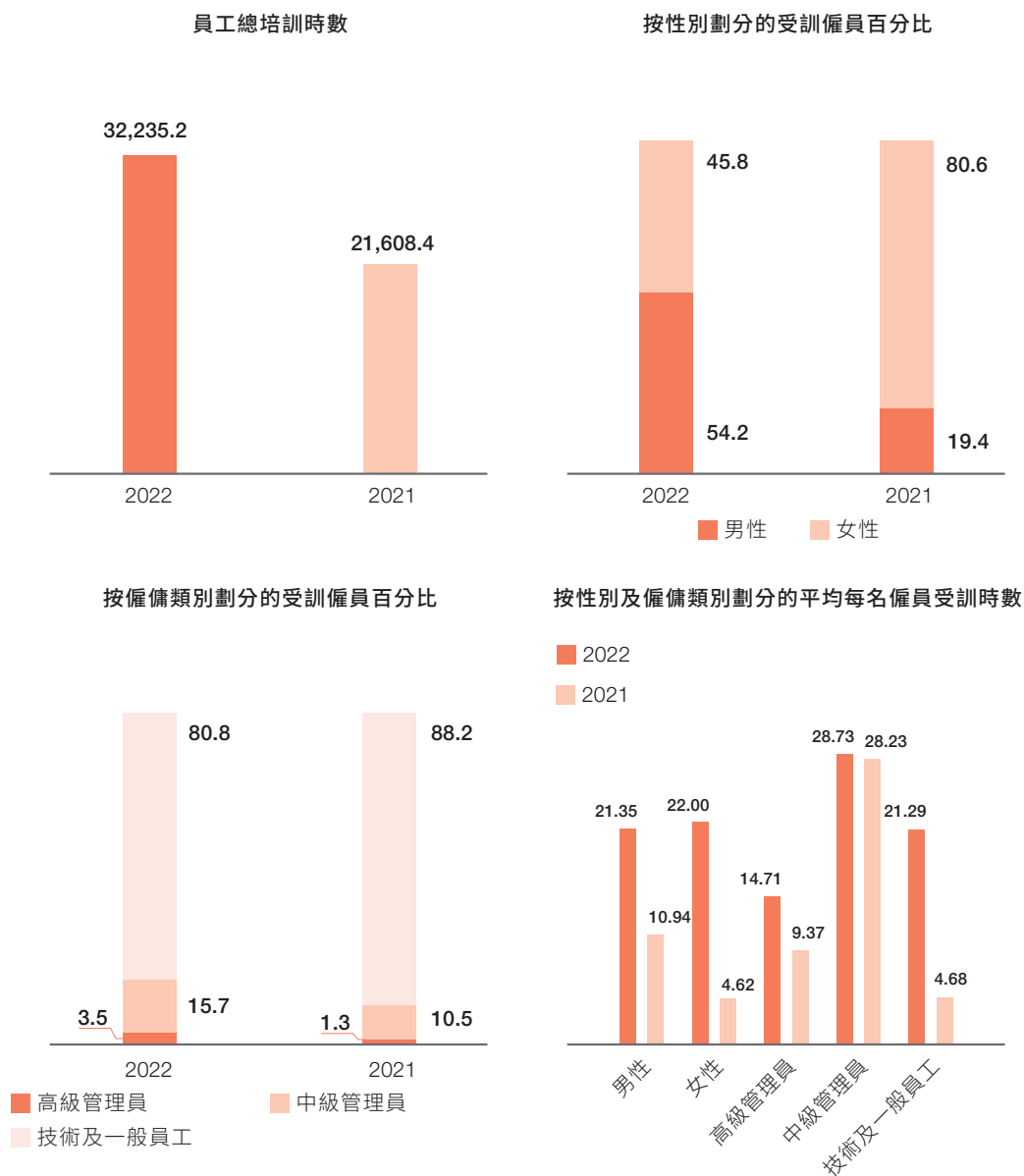
培育人才

為鼓勵員工持續進修和提升技能，我們積極為員工提供多元化的培訓機會，讓他們持續在工作上增值自我。本集團舉行內部及外部培訓課程，當中包括新員工入職培訓、業務知識、企業文化、品牌文化、服務文化、職業道德、反貪污、舉報、消防安全、健康知識等。我們的員工亦有機會成為內部培訓的導師，將相關技能傳給下一代員工。另外，我們亦會對員工培訓計劃進行年度檢討，按各業務板塊和部門的需要，為他們安排合適的培訓課程，持續提升培訓質素。

為了讓員工能隨時隨地學習，本集團亦有為員工提供線上線下培訓。於報告期間，南京總部透過微信群組為員工提供網上培訓，課程內容包括內部控制、公司治理、公司商業行為及道德準則、採購管理、合同管理等業務知識。於報告期間，南京總部亦為員工舉辦了ESG研討會，強化員工對ESG報告披露要求的認識，了解本集團的ESG計劃及發展方向。

## 用心栽培・以人為本

於報告期間，本集團為員工提供的總培訓時數合共32,235.2小時，以下為員工總培訓時數、按性別及僱傭類別劃分的受訓僱員百分比及平均受訓時數<sup>12, 13, 14</sup>：



本集團會對員工進行月度、季度及年度的績效評核，以評定員工的業績、工作表現和個人素質等範疇，並根據評核結果作出薪酬及職級調整，讓員工的努力及貢獻得到認可，與本集團共同成長。

<sup>12</sup> 2021年數據已被調整，以反映實際情況。

<sup>13</sup> 匯報數據包括在匯報期內離職人員的相關培訓數據計算所得，以顯示本集團在培訓方面投入資源的規模以及所投入資源。

<sup>14</sup> 由於本集團於報告期間的業務調整，因此所披露數據無法直接比較。



## 保障健康

我們致力為全體員工打造一個安全健康的工作環境。本集團已制定完善的職安健管理政策和措施，使員工在緊急情況下做好準備。由於新冠肺炎疫情持續，各個業務板塊繼續按照業務所在地政府所頒佈的防疫政策及命令，嚴格執行相關的防疫措施，致力減低新冠病毒疫情的影響。

於報告期間，各業務所在地實施了以下防疫措施：

### 中國大陸及香港：

- 於南京總部大門設置口罩定點回收站，以便處理醫療垃圾
- 定期對大廳、電梯、樓層、過道、辦公室門把手及衛生間等公共設施進行深層消毒
- 減少多人會議，盡量改為電話會議或視頻會議
- 食堂提供外送餐盒到辦公區，減少用膳時間的人群聚集
- 在旅遊板塊方面，我們要求員工於上班前進行體溫測量，於有需要時安排員工隔離休息

### 澳洲：

- 度假村根據營運所在地的新冠肺炎安全職場指引，定期更新防疫政策，包括與同事及賓客保持1.5米社交距離、為員工提供消毒用品、開窗或調整空調以保持空氣流通，避免不必要外遊，出現病徵時諮詢醫生意見及進行檢測等
- 減少不必要的面授培訓及會議，如有需要時，安排在室外通風地方進行，減少員工聚集

## 用心栽培 • 以人為本

除此之外，為提高員工對職工健康和安全的意識，本集團透過定期消防及安全演習、培訓及會議，培養他們的應變技能。我們亦會為員工提供健康體檢服務，並向他們發放手套、防護鏡、外科醫用口罩、防曬用品等個人防護裝備。我們亦會定期為消防設施進行檢測，確保設備運作順暢。我們嚴格遵守所有業務所在地適用的職業健康及安全相關法律及規例<sup>15</sup>。於報告期內，我們並不知悉在職業健康及安全相關法律及規例方面涉及任何重大的違規行為。此外，於過往三年（包括匯報年度），我們並無發生過與工作有關的死亡事故。

### 因工傷損失工作日數<sup>16</sup>

	2021年	2022年
南京總部及香港辦公室	0	0
地產板塊	0	0
旅遊板塊	54	45
總計	54	45

<sup>15</sup> 有關對本集團業務營運有重大影響的職業健康及安全法律及法規，請參閱「重點法律及法規」的章節。

<sup>16</sup> 由於本集團於報告期間的業務調整，因此我們調整了2021年度的數據。

# 用心服務 • 待客以誠



# 用心服務 • 待客以誠

## 聯合國可持續發展目標：



### 方針

為客戶提供最上乘優質的產品及服務，引領健康生活方式，並實行負責任採購。

### 目標

完善產品服務質素，提升客戶滿意度。

### 重要議題

- 產品及服務質素 • 產品與服務的健康與安全 • 客戶滿意度及投訴處理 • 私隱保障
- 數據保護與網絡安全 • 業務擴展

## 年度回顧

### 提升客戶購物體驗：創新夜間消費和室內停車場優化

我們以「用心服務•待客以誠」為理念，不斷創新提升客戶購物體驗。根據項目所在區域消費者洞察，我們發現區域內軟件、互聯網、高科技企業有大量的加班年輕用戶。傳統商業夜晚停業較早，難以滿足大量年輕使用者夜間消費服務。



同時，我們更注意到有諸多商戶和創業者因為前期疫情影響，經營壓力較大，如何為商戶和創業者提供更多經營的機會，創造更多的消費可能，助力國家的「大眾創業、萬眾創新」戰略，支持更多人的「創業、創新、創意、創造」活動，也是我們在商業發展中考慮的重點。

為此，我們通過舉辦文創市集和夜間美食休閒業態的方式，打造豐富的區域夜間經濟消費商業業態，一方面為客戶帶來更多選擇，另一方面也為更多創業者和商戶提供靈活就業、創業的機會和增加經營，提升收入的機會。

為了提升用戶在雨花客廳的消費體驗，也為了更好的為消費者提供服務，我們優化停車場室內設計，設置十二生肖區域標示和照明指示牌，提高購物便利性，並為女性用戶設置女士停車專區，以更好的滿足女性停車的感受和便利性。我們始終以客戶為中心，用心服務每一位顧客，不斷完善服務質量，為顧客創造舒適愉悅的購物體驗。我們的目標是成為顧客的首選購物目的地，滿足顧客多樣化的需求和期望。



## 用心服務 • 待客以誠

### 豐盛五季酒店：身心康養與文化體驗的新天地

豐盛五季酒店是南京首家以中醫養生和中式健康生活方式為特色的高端養生酒店。我們希望為用戶提供更符合現代健康生活理念的生活方式，為用戶提供更高品質的產品和服務體驗。為了改善用戶的身心健康和文化感受，傳遞我們中式養生及健康生活方式的理念，我們為賓客提供免費的文化體驗和學習教育活動，包括太極拳、傳統書法及茶藝工作坊等。另外，為幫助用戶更好的瞭解自身的身體健康狀況，為用戶提供更多健康身心呵護的建議和解決方案，豐盛五季酒店還為賓客提供身心康養服務，採用古法調理技術，如艾灸、推拿、按摩等，從身體內外調整身心狀態，讓賓客感受全方位的健康體驗。



### 第一屆「五季杯」服務技能大賽

為提升員工的服務技能水平，打造員工精益求精的服務理念，豐盛五季酒店舉辦了第一屆「五季杯」服務技能大賽，比賽內容包括前廳財務點鈔技能比賽、客房部中式鋪床比賽、中餐宴會擺台比賽、廚房刀工比賽等。得獎者有機會獲得酒店免費咖啡月卡、「嘉蔬•素食餐廳」嘉蓮雙人套餐券等豐富獎品，表揚員工的專業精神，維持優質的服務質素。



### 榮獲「中國文旅星光獎」之「年度健康養生酒店」

於2022年8月，豐盛五季酒店於第十七屆中國文旅星光獎頒獎典禮榮獲「中國文旅星光獎」之「年度健康養生酒店」殊榮。「中國文旅星光獎」被譽為中國酒店行業的「奧斯卡」，代表著酒店及文旅業界的至高榮譽。此次頒獎典禮以「煥新萬象」為主題，從投資開發、酒旅發展、設計科技、運營管理、資產管理、公寓租賃等不同角度進行討論，共同迎接疫後酒旅發展的新時代。



## 用心服務 • 待客以誠

作為一間投資控股公司，本集團竭力為不同業務板塊的客戶提供優質服務及高品質的產品，令客戶滿意。我們嚴格遵守業務所在地適用的法律、規例及監管條例<sup>17</sup>。為確保各個業務板塊的服務質素，我們為各板塊制定完善的政策和措施，當中涵蓋的範疇包括產品及服務的質素和健康與安全、客戶滿意度管理、投訴處理、私隱、知識產權、廣告等程序和標準，努力提升客戶體驗。

於報告期間，我們並不知悉在產品責任相關法律及規例方面涉及任何重大的違規行為。基於我們的業務性質，我們並無須因安全與健康理由而召回已售或已運送產品。

### 有關產品及服務的重大投訴<sup>18, 19</sup>

	2021年	2022年
南京總部及香港辦公室	0	0
地產板塊	0	0
旅遊板塊	0	0
總計	0	0

<sup>17</sup> 有關對本集團業務營運有重大影響的產品責任法律及法規，請參閱「重點法律及法規」的章節。

<sup>18</sup> 重大投訴指對客戶產生長期重大影響或未能達到協定服務要求的投訴。

<sup>19</sup> 由於本集團於報告期間的業務調整，和為了反映實際情況，因此我們調整了2021年度的數據。

## 用心服務 • 待客以誠

### 負責任採購

我們致力於為用戶創造更健康舒適的環境，為用戶提供更高品質的產品，為使用者提供更高品質的服務體驗，因此我們要求各板塊不斷優化內部品質控制。圍繞流程管理、產品回收、人員培訓、供應商管理等多維度進行產品和服務設施等全流程管控；從市場需求出發，基於對行業和供給特徵分析，引入各品類供應商，擴充供應商庫以及商品池，並對合作供應商或入駐商家開展多維度審核，進行產品品質、服務品質及設施採購等方面的品質管控。

我們致力與供應商建立緊密的合作關係，力求互惠互利，共同成長。我們所訂立的《供應商行為準則》清楚列明我們對供應商在環境保護、員工權益、反貪污等ESG範疇等的要求。

供應商的產品及服務質素是業務成功的重要一環。我們透過推行多項供應鏈管理措施，妥善管理供應鏈的風險，確保供應商的產品及服務質素達到要求。

#### 供應商挑選

- 選取新供應商時踐行「貨比三家」原則，根據供應商的資質及業務表現擇優選用

#### 績效評估

- 定期為現有供應商進行績效評估，對其產品及服務表現提供評價及反饋，與優質供應商保持長期的良好合作關係，以減少供應鏈的風險

#### 供應鏈風險管理

- 設立嚴謹的供應鏈管理機制，定期評估及審查供應商的ESG表現
- 識別和評估在供應鏈可能出現的重大社會及環境風險，確保我們的應對措施能有效地把該等風險控制到可接受的水平，持續改善在供應鏈的表現

為積極實踐綠色採購，本集團會優先考慮聘用本地供應商，以減少供應鏈運輸過程中產生的污染物及溫室氣體排放。除此之外，我們亦積極鼓勵供應商實施環保措施，以促進資源的有效利用及環境保護，相關要求已載列於我們的《ESG倡議書》中。除此之外，此倡議書涵蓋了我們在管理供應鏈時考慮到的各種ESG因素，包括本集團在環境保護、人權及勞工權利及道德行為方面的期望，並會要求供應商簽署此倡議書以推廣可持續供應鏈。



於報告期間，我們亦於倡議書新增與綠色採購相關的要求，當中包括鼓勵供應商嚴格按照相關國家和地區的環保法規、選擇和採購運營所需的產品和服務、在保證公平競爭以滿足經濟效益的前提下優先選購環保產品和服務，避免或減低對於環境及健康的不良影響及優先考慮那些擁有較高商業道德並實踐可持續發展策略的供應商，共同推進綠色採購。例如在澳洲喜來登度假村，我們採購當地食材，並採購不同類型的環保餐具器皿，包括以竹或棕櫚葉製成的可降解餐具、紙製飲管及餐具器皿等，以取代塑膠使用。

環境

- **環境保護:** 我們要求供應商需減少及監察對環境的污染，遵守當地環境法規，並設立環保目標。

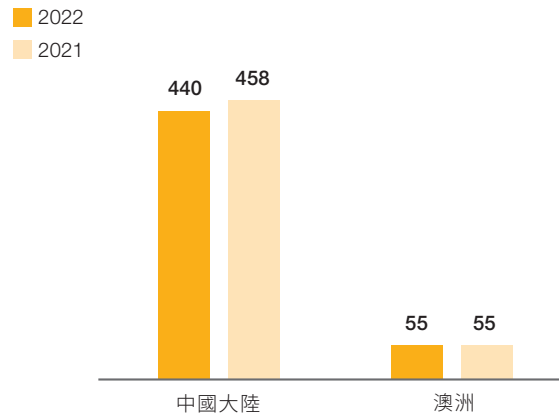
社會

- **人權及勞工權利:** 我們要求供應商嚴格禁止非法勞動，尊重人權及勞工權利，建立公平工作條件，並保障員工福利與健康。

企業管治

- **道德行為:** 我們要求供應商關注公司內部治理，嚴格遵守法律、規則及規例，履行高尚道德行為，並堅持反腐倡廉。

下圖載列按地理區域劃分的主要供應商分佈情況<sup>20</sup>：



<sup>20</sup> 由於本集團於報告期間的業務調整以及為了反映實際情況，因此我們調整了2021年度的數據。於報告期間，我們已向接近90%主要供應商執行有關聘用供應商的慣例。

## 用心服務 • 待客以誠

### 地產板塊

為了確保我們的客戶有舒適的體驗，我們每個地產發展項目均經過精心策劃，不論在本集團旗下的住宅、商業綜合體、酒店、商場及寫字樓都從客戶角度出發，為他們打造理想的生活空間。另外，我們已制定一系列措施和標準，嚴格管理針對項目發展及日常營運的各項流程，當中包括選材、施工、驗收、交付、投訴處理、食品安全管理或環境衛生方面，以持續優化客戶體驗。

#### 2022年度行動

- ♡ 我們因應新型冠狀病毒疫情反覆不穩，實施租金寬減紓困措施，減輕租戶的部分租金負擔，與他們共渡難關。
- ♡ 我們透過舉辦文創市集及打造夜間美食區，增加夜間消費業態，為客戶提供更便利服務。
- ♡ 我們優化停車場室內設計，增設女性專屬停車位、設置色彩和十二生肖區域標示，並增設燈箱指示牌，提高客戶購物體驗的便利性。

### 打造優質項目

為使員工有系統地應對客戶的不同需要，我們在客戶服務、商戶管理、巡檢、會員制度、設備設施維護等方面，已制定標準流程，規範化工程、安全、綠化保潔等部門的工作。在地產板塊的發展項目方面，我們針對每個項目的發展階段訂立了相應的指引，並要求員工嚴格執行，當中包括選購建築和裝修材料、施工過程管理、成立物業接管驗收小組進行項目驗收、與業主進行交付前檢驗等。若客戶在交付前對物業有任何疑問，我們會及時回應並進行跟進，確保物業的質量。

### 保障衛生及安全

我們致力確保客戶有安心舒適的體驗。因此，我們竭力於管理商場及其他地產項目的環境衛生及安全，務求使商戶、客戶及消費者的安全得到全面保障。我們已實施多項環境衛生及安全措施：

#### 項目發展：

- 要求承包商採用符合國家安全標準及環保規例的建築及裝修物料，包括木材、油漆、燈具等，保障物料為防火、防潮、防蟲等

#### 商場管理：

- 制定有關環境衛生和保安的標準程序
- 安排人員定期於商場進行現場環境和設施設備檢查，確保環境衛生和安全

### 廣泛收集意見

本集團高度重視客戶期望，並致力透過聆聽客戶意見，持續優化服務質素。故此，我們已建立完善的客戶服務和投訴處理制度，確保相關部門及時並妥善處理客戶的投訴或意見，與客戶建立互信關係。

同時，我們會定期進行客戶滿意度調查，了解他們對日常營運情況、服務質量、環境衛生、設施、維修、顧客的消費習慣等方面的意見，作為評估服務質素的重要指標。另外，疫情期間客戶減少外出購物的情況有機會對商戶的生意額造成影響，因此我們集合科技和互動元素，例如我們的地產板塊—虹悅城開展雲購物模式，讓顧客在線上社群獲得折扣優惠及商戶新品資訊，協助商戶提升營業額。

## 用心服務 • 待客以誠

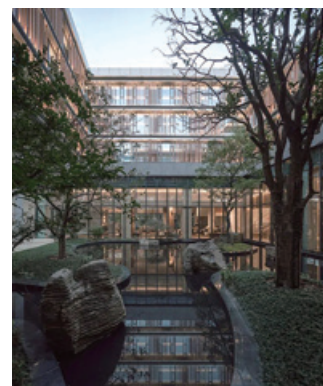
### 旅遊板塊

#### 2022年度行動

- ♡ 豐盛五季酒店提供免費文化學習和身心康養服務，如太極拳、茶藝工作坊和按摩等，為賓客打造全方位健康體驗。
- ♡ 豐盛五季酒店舉辦第一屆「五季杯」服務技能大賽，比賽內容包括前廳、客房、中餐宴會和廚房等四個環節。得獎者獲豐富獎品，表揚員工專業精神，維持優質的服務質素。



本集團竭力維持我們五星級服務質素。我們將大自然及中國傳統文化融入於南京雨花臺區的豐盛五季酒店建築設計中，豐盛五季酒店亦憑藉獨特的理念、創意的設計及巧妙的佈局，獲得評委會的青睞，成功入圍世界知名的「2021美國IIDA全球卓越設計大獎」。賓客於入住期間，可前往面積達5,000平方米的「五養樂活(LOHAS)」專屬空間，參與我們根據「春生、夏長、長夏、秋收、冬藏」的四季自然規律和養生理念所設計的一系列客制化養生活動，如茶藝、瑜伽、太極、書法、香道、艾灸、推拿等，讓賓客有置身於大自然中的舒適體驗。另外，我們已為澳洲的喜來登度假村和鄉村會所的員工提供專業培訓，配合五星級的配套及服務，使賓客能享有最優質的入住體驗。



#### 玉閣 • 中餐廳榮獲「一星餐廳」殊榮

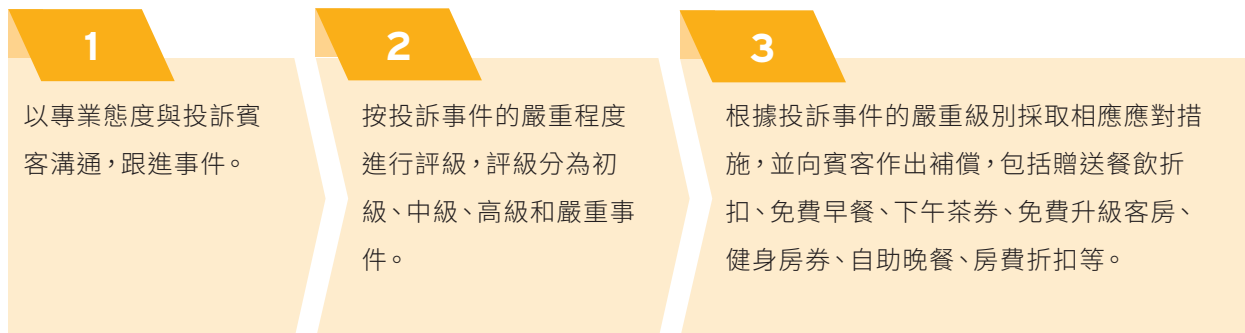
於報告期間，豐盛五季酒店「玉閣 • 中餐廳」榮獲由2022鳳凰網美食盛典暨金梧桐中國餐廳指南頒發的「一星餐廳」殊榮。這是首次完善金梧桐中國餐廳指南的星級體系。榜單以「用味道記錄時代」為主題，推舉全國重點區域對中國精緻餐飲行業有卓越貢獻、對傳承和創新有深遠影響、最值得鳳凰用戶到訪的精緻餐廳。



### 提供五星級服務

我們十分重視員工的服務質素，並採取多項措施以確保服務水平不變。以豐盛五季酒店為例，我們透過書面制度規範各部門員工的日常工作流程，詳細列明對客戶服務之要求，使賓客能享受五星級的入住體驗。而在度假村和鄉村會所方面，所有員工的日常工作，例如賓客服務和客房佈置，均受酒店品牌的標準和制度規範。我們更會安排神秘顧客前往度假村進行巡視，以客觀評估服務質素，確保各項服務符合我們所訂立的要求。

本集團始終堅持客戶至上之精神。我們透過不同途徑了解市場及客戶的意見和需求，有助我們進一步識別需要改進之空間。於營運過程中，我們會為各類型的投訴，如電梯困人、火警、賓客受傷、賓客物品損壞或遺失、交通事故、食物中毒、發現異物、食品衛生等，制定相應程序：



除此之外，我們亦會定期就網上評價、意見和評分進行數據分析，從而了解賓客對於酒店、度假村及鄉村會所不同範疇的意見，並與同業進行比較，從而分析我們客戶服務的優勢以及需要改進之空間。而在度假村方面，我們分別在入住前、入住期間及入住後，實施不同的措施以表示我們對賓客整個入住過程的深切關注。

#### 入住前

- 向賓客發出電郵了解他們的特別需要，包括客房佈置、慶祝活動等，並進行特別安排

#### 入住中

- 透過電話、問卷調查或酒店管理方的手機應用程式了解賓客的入住情況和服務需求

#### 入住後

- 發出電郵收集賓客入住後的意見，持續優化賓客的入住體驗

## 用心服務 • 待客以誠

### 照顧賓客健康安全

為保障賓客之健康與安全，我們已針對各項設施、日常營運流程以及突發事故制定多項安全政策和措施，包括但不限於：

#### 健康與安全措施：

#### 相關指引及內部制度包括但不限於：



##### 餐廳安全管理

- 將餐廚廢棄物分類儲存，並於運輸設備和容器應貼上餐廚廢棄物標識
- 度假村旗下的餐廳及酒吧已獲得法定的飲食牌照，規範食材的採購、檢驗、儲存、分類和烹調的過程，保障食材的新鮮度和衛生
- 《廚房設備操作規範》
- 《食品安全預案》
- 《食品安全管理制度》
- 《國際危害分析和關鍵控制點計劃》(Hazard Analysis and Critical Control Points, HACCP)



##### 客房安全管理

- 制定每年、每季、每月、每週甚至每日的衛生計劃，並定期檢查計劃的落實情況，確保客房衛生
- 於度假村每間客房提供安全指引、逃生指示和安全夾萬
- 《客房部消毒管理制度》
- 《房間計劃衛生制度》
- 《客房保險箱服務制度》



##### 設施安全管理

- 為賓客提供安全指引，提醒他們使用泳池及其他設施的安全事項
- 在度假村泳池周邊及直接連接泳池的湖畔客房放置安全指示，提醒賓客泳池水深、安全事項、急救程序等
- 我們會安排持有急救證書的員工於泳池附近當值，防患於未然，亦會定期就泳池水質進行檢測和消毒
- 《安全部安全工作標準》
- 《報維修的工作制度》



##### 預防措施

- 就緊急事故制定應急預案，並定期就消防、防災、用電、電梯故障等主題進行演習，提升員工的應急意識
- 定期舉辦安全會議、培訓以及消防及安全演習，確保度假村的整體環境安全
- 《防颱風安全控制程序》
- 《停水應急處理》
- 《全酒店停電時的工作程序》
- 《消防水帶的使用》
- 《員工通道口崗位職責》

我們於報告期間嚴格遵守政府發布的防疫指引，各員工謹守崗位，努力不懈地進行防疫工作，致力確保度假村及鄉村會所的賓客有安心舒適的體驗。我們已在度假村及鄉村會所範圍實施多項措施，以遏止病毒傳播：



### 防疫措施

- 澳洲旅遊板塊於報告期間為員工安排了市政廳會議，讓員工了解有關疫情的最新變化和挑戰
- 酒店餐具經過清潔、煮沸或蒸汽消毒後，同時確保洗碗機水溫達到標準要求
- 對酒店公共區域進行定期消毒，使用消毒液進行噴霧或擦拭消毒
- 大堂室外設置消毒站，入口處設置體溫度測量並以記錄
- 針對客人物品需要，以無接觸方式把物品放於客房門外，並通知客人
- 為員工提供防疫指引，包括如何正確佩戴外科口罩



### 維護私隱

為確保客戶個人資料私隱受全面保障，本集團嚴格遵守各業務板塊所在地適用的法律及規例<sup>21</sup>。我們已制定《公司商業行為及道德準則》，當中規定了有關資料保密的條款，要求員工不能在未經本集團書面同意下，向第三方披露任何客戶個人資料、本集團的商業秘密及其他機密信息，以防止任何未經授權的數據查閱或洩露。

由於本集團的業務不涉及技術研發，故知識產權並非我們的重大議題。

### 廣告及宣傳

有關廣告宣傳方面，本集團謹遵各業務板塊所在地適用的法律及規例<sup>21</sup>，並致力為客戶提供透明及準確的資訊，確保消費者的權益及知情權受到保障。

基於我們的業務性質，產品標籤並不適用於本集團。

<sup>21</sup> 有關對本集團業務營運有重大影響的法律及法規，請參閱「重點法律及法規」的章節。

# 用心關懷 • 回饋社區





## 聯合國可持續發展目標



### 方針

積極聆聽並回應社區需要，為社會作出貢獻。

### 目標

制定社區貢獻專注範疇，提升社區投資資源以及員工參與時數。

### 重要議題

- 參與義工活動

## 年度回顧

### 關愛社區 人人有責

為推動社會進步，本集團於報告期間主要將社區投資的資源投放於五大貢獻範疇—體育發展、關愛弱小社群、動物權益、環境保護以及文化傳承。

體育發展	春日社區運動會
關愛弱小社群	愛德基金會公益畫展、中秋長者關愛活動
動物權益	南京第32屆領養日活動
環境保護	《應對氣候變化，中國青年守護飛鳥行動倡議》支持
文化傳承	「手造巡遊展」

本集團的社區投資項目順應社會需要而不斷更新，望能為整體社會福祉略盡綿力。為秉持「用心關懷，回饋社區」的願景，本集團期望通過與員工共同協力，建立和諧社區。於報告期間，集團主要將社區投資的資源用於五大貢獻範疇—體育發展、關愛弱小社群、動物權益、環境保護及文化傳承。

## 用心關懷 • 回饋社區

### 體育發展

為了讓都市人有舒緩身心的機會，於報告期間，我們為公眾提供免費瑜伽教學活動，讓大眾能輕鬆減壓。是次活動於虹悅城舉行，由著名體育休閒服品牌的專業瑜伽導師進行教學，課程分為3部分，內容包括能量流、核心普拉提及正念冥想，令參與者能改善姿勢、集中注意力、舒緩肩頸痠痛等問題。另

外，我們亦為報名人士送贈瑜伽服，以鼓勵更多都市人體驗瑜伽運動。是次活動反應非常熱烈，吸引超過上百名參加者與我們一同學習瑜伽運動，推廣運動和健康生活。

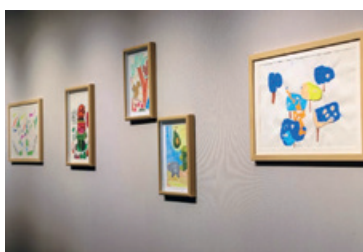


### 關愛弱小社群



為弘揚「尊老、敬老、愛老」的傳統美德，在中秋節即將來臨之際，豐盛五季酒店開展「情系中秋 • 關愛孤寡老人」慰問活動，酒店總經理帶領員工到達南京鐵心橋街道尹西社區服務中心，為轄區獨居長者送上溫暖和關懷。酒店團隊為轄區內的長者送上中秋慰問品，包括五季月餅禮盒、大米及食用油等禮品，同時與長者親切交流，慰問其身體狀況和生活情況，叮囑長者注意出行安全、注意清淡飲食及保持積極樂觀。

另外，豐盛五季酒店亦於報告期內與愛德基金會合作，聯合舉辦自閉症兒童關愛計劃。在酒店舉辦愛心畫展活動，展示由自閉症兒童繪畫的畫作，並實施義賣。邀請上千名酒店住客、企業員工、中國軟件谷其他企業參觀並參與活動。愛德基金會是國內最具影響的民間組織之一，旨在促進中國的教育、社會福利、醫療衛生、社區發展與環境保護、災害管理等各項社會公益事業。豐盛五季酒店透過現場展覽及微信社會公眾號，展示自閉症兒童的作品。每捐贈人民幣100元，捐贈者便能到酒店帶走一幅畫作，愛德基金會將會為江蘇省自閉症兒童捐贈多份教具，以支持他們的學習需要。



### 動物權益

為了讓流浪動物擁有安定的居所，我們的地產板塊於報告期間與南京領養日公益機構合作，開展第32屆流浪貓狗領養活動。是次活動由虹悅城免費提供場地，於商場中心舞台舉行，招募了約上百隻貓狗，鼓勵公眾以領養代替購買。本次活動反應十分熱烈，共收到上百份申請領養表。作為一個負責任的購物中心，虹悅城會持續舉辦更多公益活動，履行我們的社會責任。



### 環境保護

於2022年11月，我們與來自不同領域的約20間企業、公益機構及社會組織，共同為支持《應對氣候變化，中國青年守護飛鳥行動倡議》發聲。為進一步推廣中國青年環境友好宣傳教育工作，並呼籲更多中國青年加入應對氣候變化的行動中，中華環保聯合會青少委於2022年在《聯合國氣候變化框架公約》締約方會議第27屆會議（COP27）發佈《應對氣候變化，中國青年守護飛鳥行動倡議》，倡議內容涵蓋一系列引領中國青年守護飛鳥的行動，此次活動於中，我們通過企業微信號進行活動推廣，並在下屬企業和員工中發起微信朋友圈推廣，中華環保聯合會青少委的微信平台觸及了超過數萬名公眾。



### 文化傳承

於2022年3月，我們的地產板塊聯合「手造巡遊展」開展了一項文化藝術活動。於是次活動，宣導保護傳承中國傳統文化和非遺文化。我們邀請了數十名優秀手作藝術家，匯集了編織、布藝、紙藝、皮藝、木藝、陶藝、刺繡等豐富品類的手工藝品，將南京的城市記憶、非遺文化、原創設計都通過手作傳達出來。同時，我們亦在網上社交平台，向大眾分享有關非物質文化遺產的故事，包括南京梧桐鳳絨花及手工榫卯小木器，此次活動於微信平台觸及了約上萬名公眾。

# 重點法律及法規

## 適用法律及法規

ESG層面	中國大陸	香港	澳洲
層面A1：排放物層面 層面A2：資源使用 層面A3：環境及天然資源 層面A4：氣候變化	《中華人民共和國環境保護法》 《中華人民共和國大氣污染防治法》 《中華人民共和國固體廢物污染環境防治法》 《江蘇省餐廚廢棄物管理辦法》	由於香港的業務性質主要是辦公室營運，對環境沒有重大影響，故此，沒有適用的重點法律及法規。	《環境保護和生物多樣性保存法1999》(Environmental Protection and Biodiversity Conservation Act 1999) 《環境保護條例－議程2E可追蹤廢物》(Environmental Protection Regulations Section 2E Trackable Waste)
層面B1：僱傭	《中華人民共和國勞動法》 《中華人民共和國社會保險法》	第57章《僱傭條例》 第485章《強制性公積金計劃條例》	《公平工作法2009》(Fair Work Act 2009)
層面B2：健康與安全	《中華人民共和國職業病防治法》	第509章《職業安全及健康條例》	《工作健康及安全2011》(Work Health and Safety Act 2011)
層面B4：勞工準則	《禁止使用童工規定》	第480章《性別歧視條例》	《童工法2006》(Child Employment Act 2006)
層面B6：產品責任	《中華人民共和國消費者權益保護法》 《中華人民共和國食品安全法》 《中華人民共和國廣告法》	第486章《個人資料(私隱)條例》	《澳洲昆士蘭建築法規》(Building Codes Queensland) 《道德規範－澳洲全國廣告商協會》(Code of Ethics set out by the Australian Association of National Advertisers) 《1988年隱私法案》(The Privacy Act 1988)
層面B7：反貪污	《中華人民共和國反不正當競爭法》 《中華人民共和國刑法》 《關於禁止商業賄賂行為的暫行規定》	第201章《防止賄賂條例》 第619章《競爭條例》	《刑法1995》(Criminal Code Act 1995)

# 環境、社會及管治報告指引索引

主要範疇、層面、一般披露及關鍵業績指標

章節／聲明

頁數

A. 環境		
<b>層面A1：排放物</b>		
一般披露	有關廢氣及溫室氣體排放、向水及土地的排污、有害及無害廢棄物的產生等的： (a) 政策；及 (b) 遵守對發行人有重大影響的相關法律及規例的資料。	P. 21-32, 59
關鍵績效指標A1.1	排放物種類及相關排放數據。	P. 31
關鍵績效指標A1.2	直接及能源間接溫室氣體排放量及密度。	P. 31
關鍵績效指標A1.3	所產生有害廢棄物總量及密度。	P. 31
關鍵績效指標A1.4	所產生無害廢棄物總量及密度。	P. 31
關鍵績效指標A1.5	描述所訂立的排放量目標及為達到這些目標所採取的步驟。	P. 21-32
關鍵績效指標A1.6	描述處理有害及無害廢棄物的方法，及描述所訂立的減廢目標及為達到這些目標所採取的步驟。	P. 21-32
<b>層面A2：資源使用</b>		
一般披露	有效使用資源 (包括能源、水及其他原材料) 的政策。 註：資源可用於生產、儲存、運輸、樓宇、電子設備等。	P. 21-32, 59
關鍵績效指標A2.1	按類型劃分的直接及／或間接能源總耗量及密度。	P. 32
關鍵績效指標A2.2	總耗水量及密度。	P. 32
關鍵績效指標A2.3	描述所訂立的能源使用效益目標及為達到這些目標所採取的步驟。	P. 21-32
關鍵績效指標A2.4	描述求取適用水源上可有任何問題，以及所訂立的用水效益目標及為達到這些目標所採取的步驟。	P. 21-32
關鍵績效指標A2.5	製成品所用包裝材料的總量及每生產單位佔量。	P. 32

## 環境、社會及管治報告指引索引

主要範疇、層面、一般披露及關鍵業績指標		章節／聲明	頁數
<b>A. 環境</b>			
<b>層面A3：環境及天然資源</b>			
一般披露 減低發行人對環境及天然資源造成重大影響的政策。		用心營建·綠色生活 重點法律及法規	P. 21-32, 59
關鍵績效 指標A3.1	描述業務活動對環境及天然資源的重大影響及已採取管理 有關影響的行動。		P. 21-32
<b>層面A4：氣候變化</b>			
一般披露 識別及應對已經及可能會對發行人產生影響的重大氣候相關事宜的政 策。		用心營建·綠色生活 重點法律及法規	P. 24-25, 59
關鍵績效 指標A4.1	描述已經及可能會對發行人產生影響的重大氣候相關事宜， 及應對行動。		P. 24-25
<b>B. 社會</b>			
<b>僱傭及勞工常規</b>			
<b>層面B1：僱傭</b>			
一般披露 有關薪酬及解僱、招聘及晉升、工作時數、假期、平等機會、多元化、反 歧視以及其他待遇及福利的： (a) 政策；及 (b) 遵守對發行人有重大影響的相關法律及規例的資料。		用心栽培·以人為本 重點法律及法規	P. 33-41, 59
關鍵績效 指標B1.1	按性別、僱傭類型、年齡組別及地區劃分的僱員總數。		P. 35
關鍵績效 指標B1.2	按性別、年齡組別及地區劃分的僱員流失比率。		P. 36

B. 社會		
<b>層面B2：健康與安全</b>		
一般披露 有關提供安全工作環境及保障僱員避免職業性危害的： (a) 政策；及 (b) 遵守對發行人有重大影響的相關法律及規例的資料。		P. 40-41, 59
關鍵績效指標B2.1	過去三年每年因工亡故的人數及比率。	保障健康 重點法律及法規
關鍵績效指標B2.2	因工傷損失工作日數。	
關鍵績效指標B2.3	描述所採納的職業健康與安全措施，以及相關執行及監察方法。	
<b>層面B3：發展及培訓</b>		
一般披露 有關提升僱員履行工作職責的知識及技能的政策。描述培訓活動。		P. 38-39
關鍵績效指標B3.1	按性別及僱員類別劃分的受訓僱員百分比。	培育人才
關鍵績效指標B3.2	按性別及僱員類別劃分，每名僱員完成受訓的平均時數。	
<b>層面B4：勞工準則</b>		
一般披露 有關防止童工或強制勞工的： (a) 政策；及 (b) 遵守對發行人有重大影響的相關法律及規例的資料。		僱傭準則 重點法律及法規
關鍵績效指標B4.1	描述檢討招聘慣例的措施以避免童工及強制勞工。	
關鍵績效指標B4.2	描述在發現違規情況時消除有關情況所採取的步驟。	

## 環境、社會及管治報告指引索引

主要範疇、層面、一般披露及關鍵業績指標

章節／聲明

頁數

B. 社會		
營運慣例		
層面B5：供應鏈管理		
一般披露	管理供應鏈的環境及社會風險政策。	P. 47-48
關鍵績效 指標B5.1	按地區劃分的供應商數目。	P. 48
關鍵績效 指標B5.2	描述有關聘用供應商的慣例，向其執行有關慣例的供應商數目，以及相關執行及監察方法。	負責任採購 P. 47-48
關鍵績效 指標B5.3	描述有關識別供應鏈每個環節的環境及社會風險的慣例，以及相關執行及監察方法。	P. 47-48
關鍵績效 指標B5.4	描述在揀選供應商時促使多用環保產品及服務的慣例，以及相關執行及監察方法。	P. 47-48
層面B6：產品責任		
一般披露	有關所提供產品和服務的健康與安全、廣告、標籤及私隱事宜以及補救方法的： (a) 政策；及 (b) 遵守對發行人有重大影響的相關法律及規例的資料。	P. 42-54, 59
關鍵績效 指標B6.1	已售或已運送產品總數中因安全與健康理由而須回收的百分比。	不適用
關鍵績效 指標B6.2	接獲關於產品及服務的投訴數目以及應對方法。	用心服務·待客以誠 重點法律及法規 P. 46, 42-54
關鍵績效 指標B6.3	描述與維護及保障知識產權有關的慣例。	P. 54
關鍵績效 指標B6.4	描述質量檢定過程及產品回收程序。	P. 42-54
關鍵績效 指標B6.5	描述消費者資料保障及私隱政策，以及相關執行及監察方法。	P. 54



B. 社會			
層面B7：反貪污			
一般披露 有關防止賄賂、勒索、欺詐及洗黑錢的： (a) 政策；及 (b) 遵守對發行人有重大影響的相關法律及規例的資料。	企業管治 重點法律及法規	P. 17, 59	
關鍵績效 指標B7.1		於匯報期內對發行人或其僱員提出並已審結的貪污訴訟 案件的數目及訴訟結果。	P. 17
關鍵績效 指標B7.2		描述防範措施及舉報程序，以及相關執行及監察方法。	P. 17
關鍵績效 指標B7.3		描述向董事及員工提供的反貪污培訓。	P. 17
社區			
層面B8：社區投資			
一般披露 有關以社區參與來了解營運所在社區需要和確保其業務活動會考慮社區 利益的政策。	用心關懷·回饋社區	P. 55-58	
關鍵績效 指標B8.1		專注貢獻範疇	P. 55-58
關鍵績效 指標B8.2		在專注範疇所動用資源	P. 55-58